

Pourquoi trois gratte-ciels se sont effondrés le 11/9/2001 ?

F.Henry-Couannier Physicien (Reopen911), MdC, Fac des sciences de Luminy, Univ de la Méditerranée



Refs: 911research.wtc7.net, journalof911studies.com

11/9: Une approche scientifique indépendante et des publications dédiées, pourquoi ?

911research.wtc7.net, journalof911studies.com

- **Une série d'événements extra-ordinaires: 4 avions détournés, 2 s'écrasent sur les tours du WTC, 3 gratte-ciels s'effondrent, crash sur le Pentagone 52' après le premier crash !**
- **La version officielle suppose une longue série de coïncidences et/ou incroyables incompétences de la FAA, du NORAD, et des services secrets de lutte anti-terroriste.**
- **Très graves conséquences: 2749 victimes et désastre sanitaire, 2 guerres et 2 invasions, une guerre mondiale contre le terrorisme.**
- **Le traitement du 11/9 par les médias de masse s'apparente à de la propagande: on relaye exclusivement les infos gouvernementales: grave dérive antidémocratique. Exemple: Arte Avril 2004, « le 11/9 n'a pas eu lieu ».**

36% pensent que l'administration est complice d'une façon ou d'une autre - Pourquoi?

Le mois dernier Scripps-Howard a publié un sondage portant sur un échantillon de 1010 adultes:

36% d'américains considèrent «très ou assez vraisemblable» que les officiels du gouvernement ont soit laissé faire les attaques soit les ont planifiées eux-mêmes.

36% représente beaucoup de monde.
Ce n'est pas un phénomène marginal.

C'est une réalité politique de premier plan.

Time Magazine 9/11/2006



**Sondage Zogby 2007:
51% d'Américains veulent que le
congrès enquête sur
le président et vice-président
à propos des attaques du 11/9,
Pourquoi ?**



Released: September 06, 2007

**Zogby Poll: 51% of Americans Want Congress to Probe Bush/Cheney
Regarding 9/11 Attacks; Over 30% Seek Immediate Impeachment**

**67% also fault 9/11 Commission for not investigating anomalous collapse
of World Trade Center 7**



Nous exigeons de véritables réponses à propos du 11/9

[200 Rescapés et membres des familles de victimes du 11/9](#)

[270 Architectes et ingénieurs](#)

[60 Pilotes et Professionnels de l'aviation](#)

[110 Militaires, Agents du renseignement, de la mise en application des lois, et Officiels du gouvernement](#)

[170 Professeurs d'université](#)

[110 Professionnels des Medias et du divertissement](#)

Tous soutiennent l'appel à une nouvelle enquête sur le 11/9, Pourquoi?

En France: reopen911.fr

Pourquoi ont ils été amenés à remettre en question la version officielle ?

Au lendemain du 11/9, les familles de victimes attendaient des réponses à de très nombreuses questions mais:

- L'administration Bush, sous la pression des familles n'a accepté d'accorder une commission d'enquête sur le 11/9 qu'au bout de 441 jours. (Pearl Harbor: 9j, Assassinat de Kennedy: 7j, Challenger: 7j, Titanic: 6j)
- L'administration a imposé P. Zelikow, néocon théoricien de la guerre préventive pour diriger l'enquête. Les membres de la commission ont des intérêts massifs dans le pétrole et les compagnies aériennes.
- La commission n'a eu qu'un budget de 14M\$ (40M\$ pour l'affaire Clinton-Lewinsky)

Pourquoi ont ils été amenés à remettre en question la version officielle ?

- La commission contredit toutes les versions officielles antérieures et conclue que toute la faute revient à la FAA. Les officiels ont donc nécessairement menti.
- Les témoignages ne cadrant pas avec la thèse officielle ont été omis ou déformés dans le rapport délivré en 2004 (Mineta, Siebel Edmonds).
- Le chairman et le vice chairman ont récemment reconnu que des « obstructions criminelles » avaient entravé la commission.
- L'effondrement du WTC7 est ignoré dans le rapport.

Architectes & Ingénieurs pour la vérité sur le 11/9



9/11: Re-examining the
3 WTC high-rise “collapses”

ae911truth.org

ARCHITECTS & ENGINEERS FOR 9/11 TRUTH

Richard Gage, AIA, Architect
rgage@ae911truth.org



Member of
The American Institute
of Architects

Re-examiner les effondrements des 3 gratte-ciels

Qu'est ce qui peut détruire des gratte-ciels ?



Un crash d'avion? Le feu?



Une démolition contrôlée



**Un basculement
(Tremblement de terre)**



Une explosion



**Un effondrement
(Tremblement de terre) ?**

...Chacun a un ensemble de caractéristiques très différentes et identifiables

Ces immeubles ont explosé



Ces immeubles ont basculé



Ces immeubles se sont effondrés

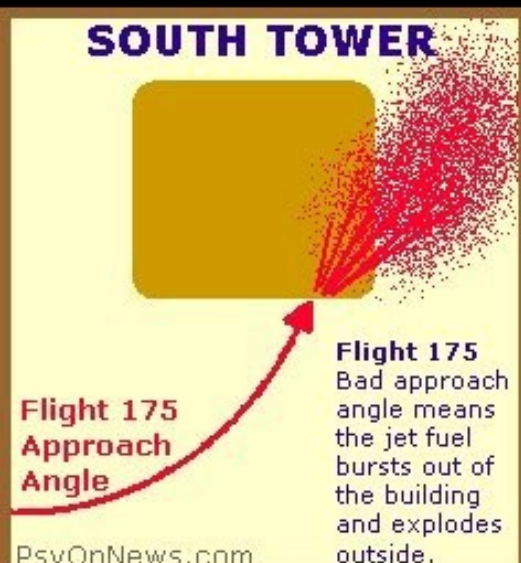


Qu'est ce qui a détruit trois de ces gratte-ciels ?



Crash de 2 Boeings 767 sur les tours jumelles du WTC le 11/9 au matin

- Crash de AA 11 à 9h03 sur le WTC2 (Tour Sud)
- Effondrement à 9h59



- Crash de UA 175 à 8h46 sur le WTC1 (Tour Nord)
- Effondrement à 10h28

Le WTC7 s'effondre 7h plus tard

Documentations gouvernementale: Enquêtes Officielles sur les effondrements des buildings du WTC

- **2001 : American Society of Civil Engineers**

- Tous « volontaires » - dépendant fortement de contrats avec le Gouvernement Fédéral (10M\$/an)

- **2002 : FEMA**

- (Federal Emergency Management Agency) gestion des catastrophes
- Budget de 600K\$ seulement
- Transforme l'enquête de l'ASCE en « jugement »
- Rapport délivré en Mai 2002

- **2002 : Silverstein / Weidlinger**

- Pour supporter les réclamations aux assurances

- **2005 : NIST**

- (National Institute of Standards & Technology) faisant partie de la branche executive
- 3 ans pour un budget de 20M\$
- Rapport sur le WTC7 toujours attendu (après 6 ans!)

« Ces différentes enquêtes ont été conduites essentiellement par le même groupe d'ingénieurs! »
- Gene Corley

World Trade Center Building 7

- Le WTC7 était haut de 171 mètres (47 étages)
- Le WTC7 serait le plus haut building de 33 états
- Le WTC7 était juste à 100 mètres de la tour WTC1
- Le WTC7 n'a pas été heurté par un avion



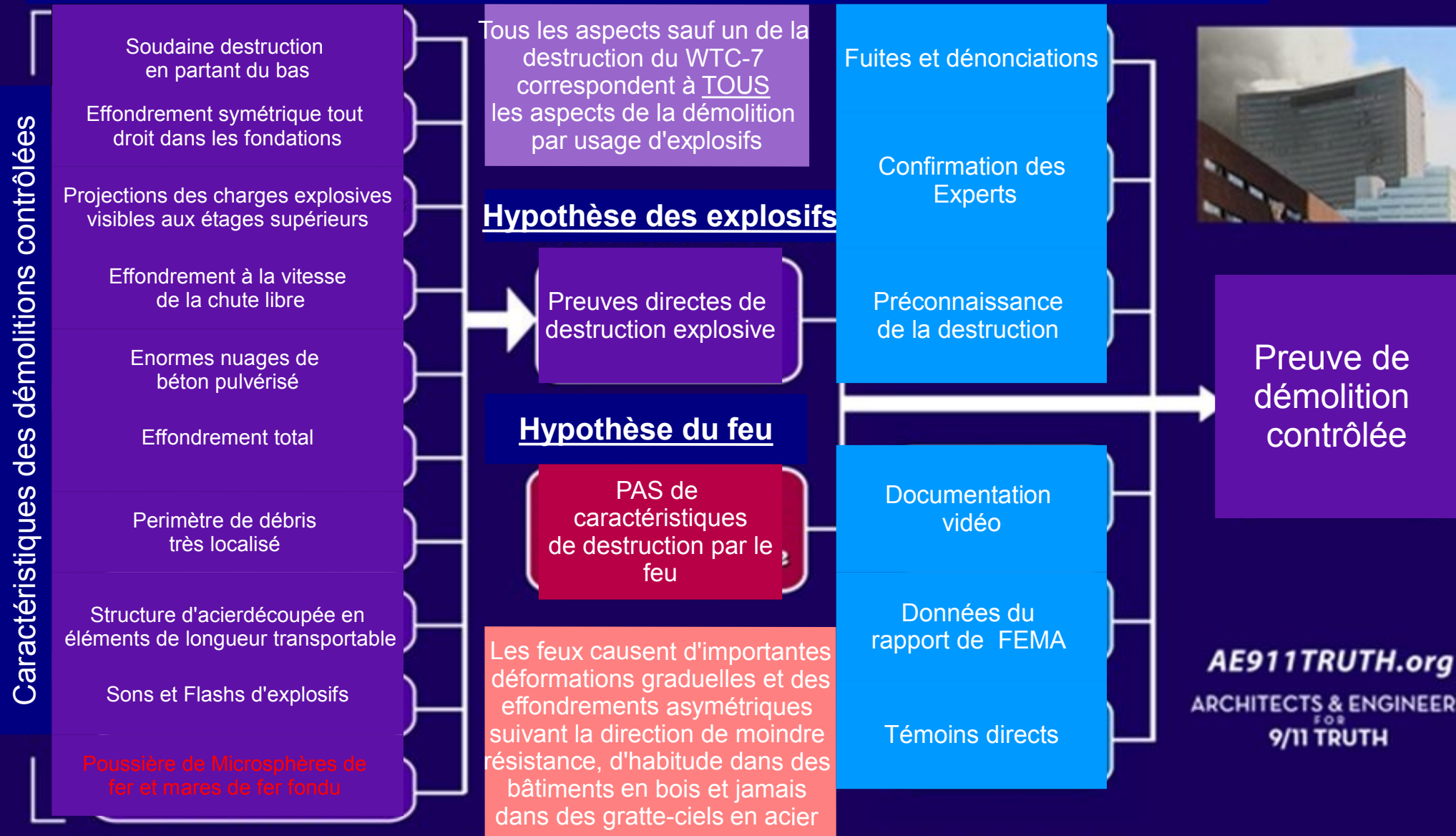
- Atteint par les débris du WTC1
- Feux sur de multiples étages



- **Atteint par les débris du WTC1**
- **Feux sur de multiples étages**



WTC-Immeuble 7: Hypothèse de la démolition contrôlée



Note: le feu ne produit même pas une seule de ces caractéristiques typiques des démolitions contrôlées

Effondrement soudain, symétrique et partant du bas



Squibs aux étages supérieurs

■ MATRIN ■



World Trade
Center 7

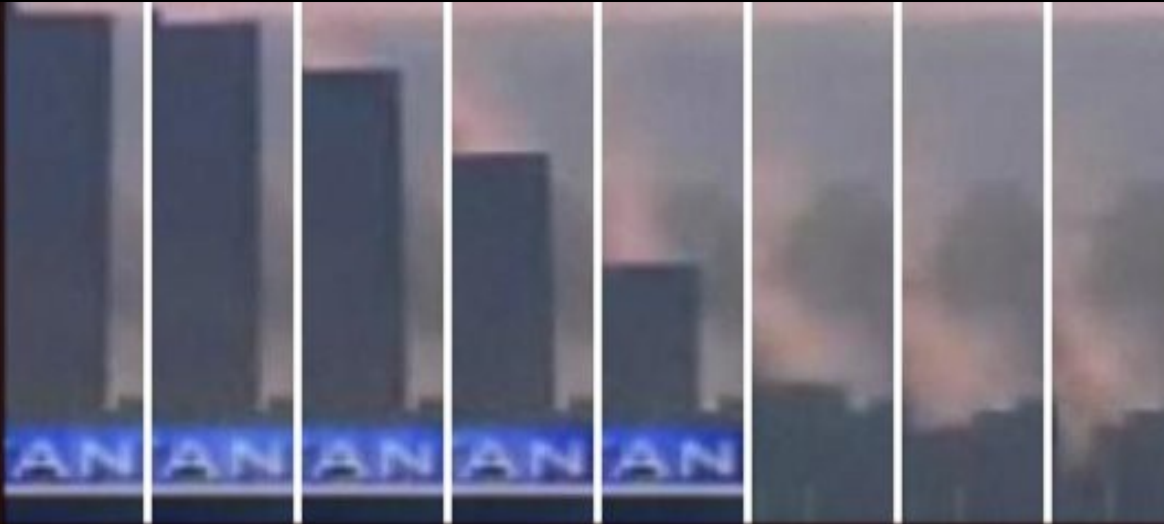


Demolizione
Controllata

511
METASET

WTC7: Accélération de la chute libre ?

Un exercice de vérification indépendante à la portée de tous



Accélération ($t \sim 0$ s) = $12.1 \pm 0.3 \text{ m/s}^2$

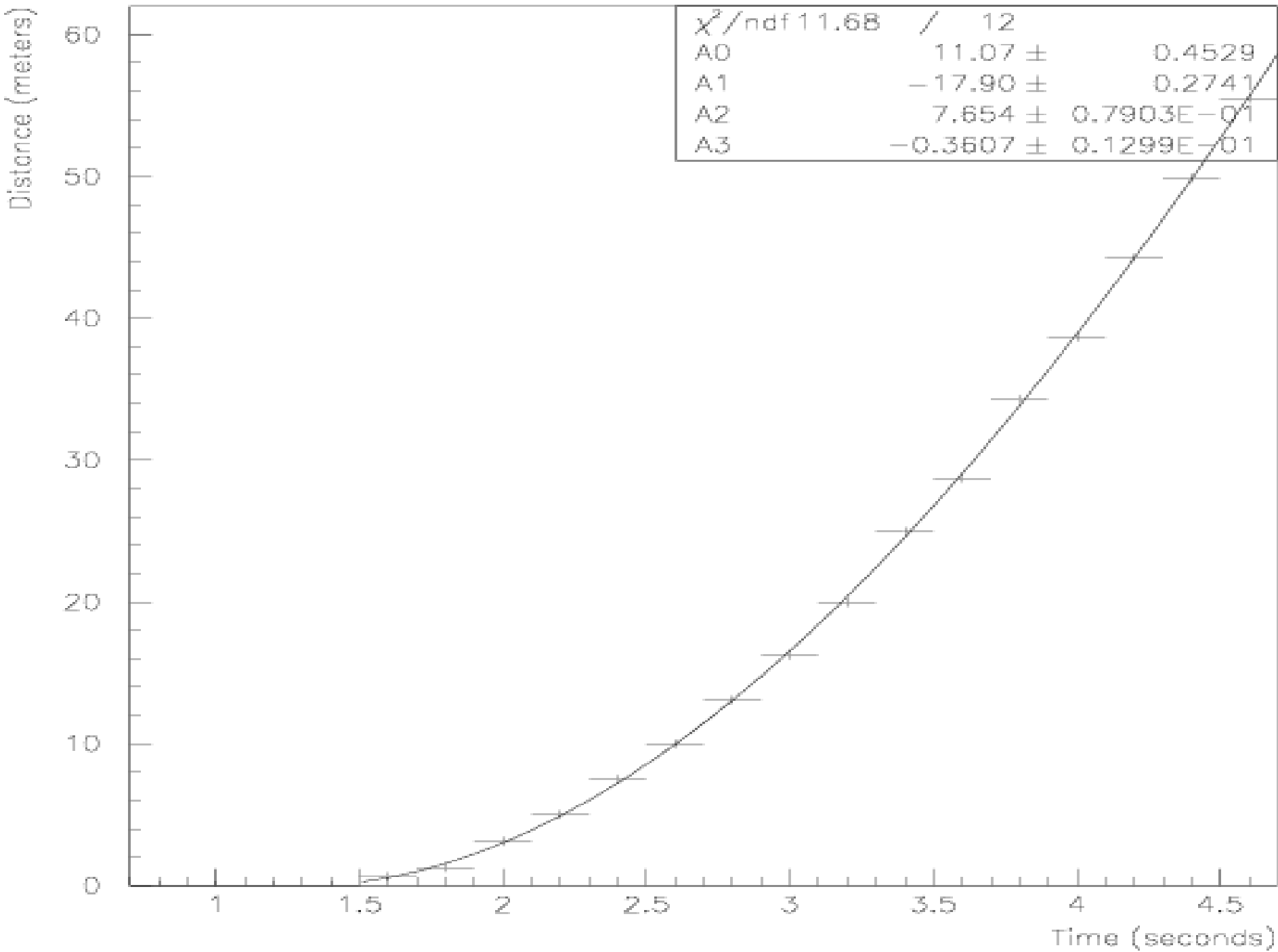
Accélération ($t \sim 0.5$ s) = $11 \pm 0.3 \text{ m/s}^2$

Accélération ($t \sim 2.5$ s) = $6.7 \pm 0.5 \text{ m/s}^2$

- Avec Virtualdub trouvez simplement la position du toit au cours du temps à partir de la vidéo
- « Sans hypothèses », l'ajustement des points par un polynôme de degré 3 avec PAW est parfait
- L'accélération diminue au cours de la chute
- L'accélération est significativement supérieure à celle de la chute libre dans les 1.5 premières secondes
- Les colonnes ont été « enlevées » en utilisant des explosifs qui ont tiré la structure vers le bas!

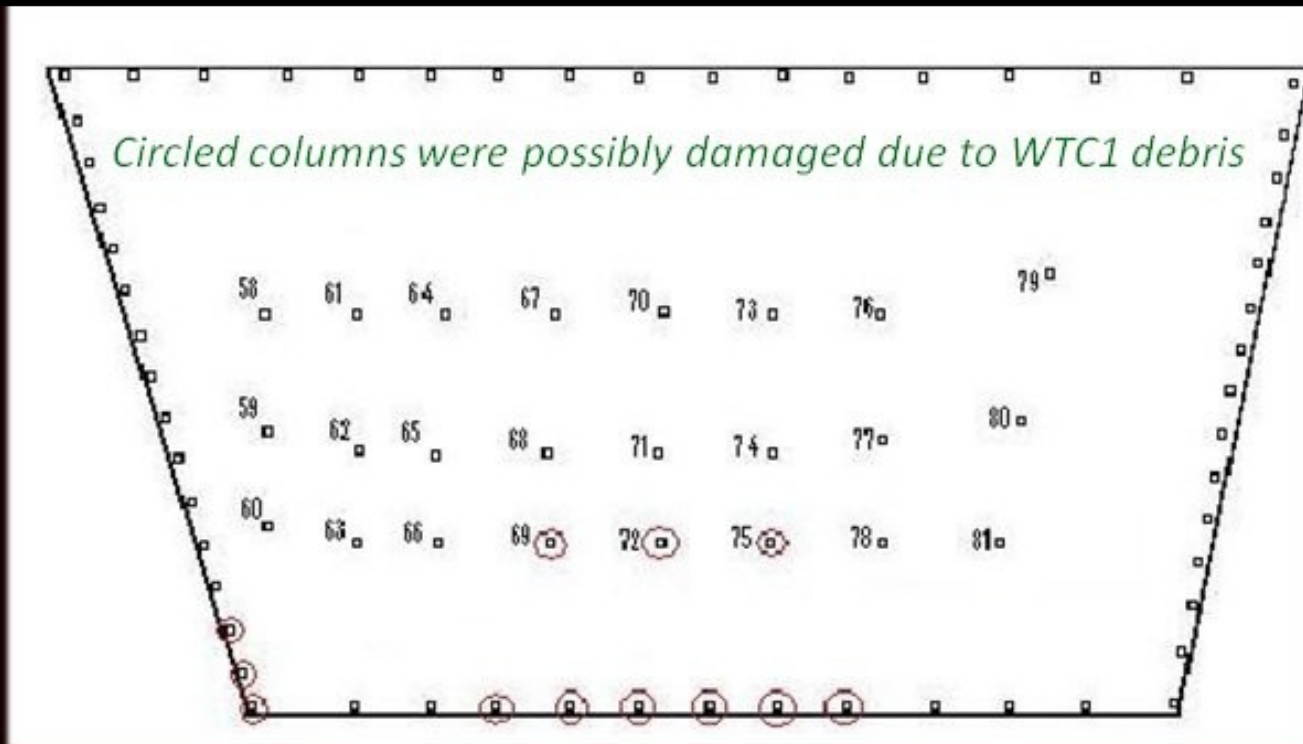
WTC7 collapse

χ^2/ndf	11.68	/	12
A0	$11.07 \pm$		0.4529
A1	$-17.90 \pm$		0.2741
A2	$7.654 \pm$	$0.7903\text{E}-01$	
A3	$-0.3607 \pm$	$0.1299\text{E}-01$	



24 colonnes centrales 57 colonnes périphériques

Le feu pourrait il avoir provoqué la rupture de toutes les colonnes centrales à moins d'1/10^{ème} de seconde les unes des autres; permettant l'effondrement symétrique du building en seulement 6.5 secondes ? (chute libre: 6 secondes)





LOWER MANHATTAN

VIDEOTAPE

La FEMA suggère une implosion du WTC7

Rapport officiel de la FEMA :

« L'effondrement du WTC7 a abouti à un petit champ de débris car la facade a été tirée vers l'intérieur, suggérant une rupture interne et une implosion »

« Démolir le building de façon à ce qu'il s'effondre tout droit dans ses propres fondations requiert un tel savoir-faire que seule une poignée d'entreprises de démolition dans le monde le tenterait. »



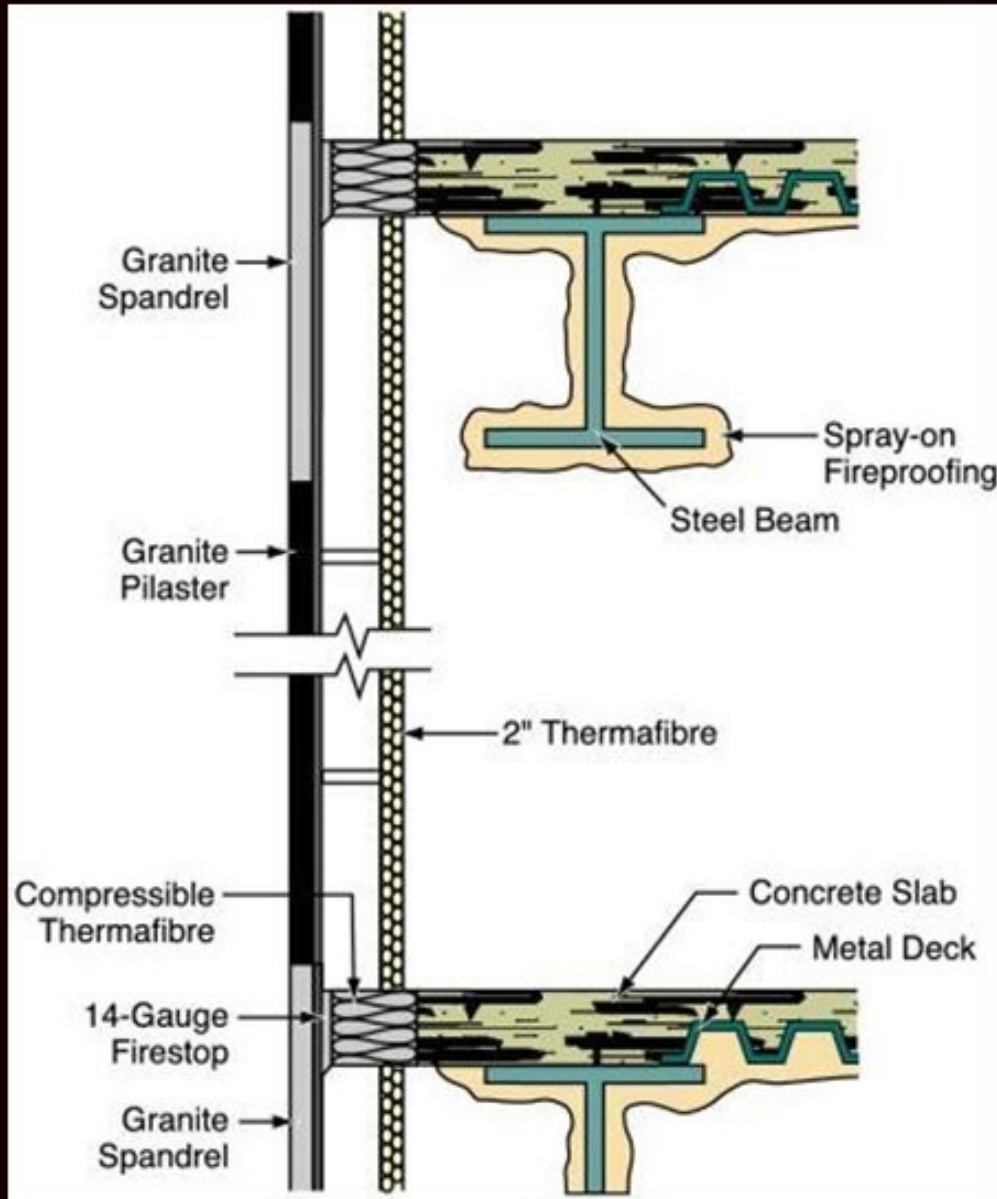
Témoins des flashs et explosions du WTC 7

- Sons d'explosions entendus par des centaines de pompiers et reporters une seconde avant l'effondrement
- Interview en direct d'un sauveteur:
« ... un bruit comme un claquement de tonnerre...
une onde de choc qui se propage à travers le building...
des flashs de lumière à travers les fenêtres... »
- Une explosion en dessous de l'étage 8 avait auparavant piégé une personne dans le WTC7...sauvée à temps par les pompiers. *S. Jones*

WTC7 : Aucune Caractéristique de Destruction par le Feu

New York Times, 29 nov. 2001

«Les ingénieurs déconcertés par l'effondrement du bâtiment WTC 7»



- « L'ignifugation est conçue pour résister aux incendies ordinaires au moins deux heures ; les experts affirment que des constructions de la taille du bâtiment 7 du WTC traitées par un tel revêtement ne se sont jamais effondrées lors d'un incendie de quelque durée que ce soit. »

Les immeubles en acier engloutis par les flammes ne s'effondrent pas



New York, Aout 1970

Immeuble de 50 étages a brûlé pendant 6 heures sur 5 étages

Los Angelès, Mai 1988

Immeuble de 62 étages a brûlé pendant 3,5 heures sur 5 étages

Philadelphie, Février 1991

Immeuble de 38 étages a brûlé pendant 18 heures sur 8 étages

Caracas, Vénézuéla, oct. 2004

Immeuble de 54 étages a brûlé pendant 17 heures sur 26 étages

Corroboration d'Expert:

Un expert en démolition contrôlée au top niveau Européen

Confirme que le WTC7 est une démolition contrôlée

Daniel Jowenko, 27 ans d'expertise en démolition contrôlée:

- « ... Ca démarre du bas... Ils ont simplement fait exploser les colonnes...
- C'est de la démolition contrôlée...
- Une équipe d'experts a fait cela...
- C'est du travail de pro, sans aucun doute possible



Corroboration d'Expert: Un Professeur Emerite en Analyse structurelle Confirme que le WTC7 est une démolition contrôlée

Hugo Bachmann, PhD, Professeur Emerite et ancien Chairman du département de dynamique structurelle et d'ingénierie des séismes, Institut Fédéral de Technologie de Suisse

**« ... Pour moi le building WTC7 a été, avec une grande probabilité, démoli professionnellement »
Tages Anzeiger Article 9/9/6**



Une Pré-Connaissance: de l'effondrement du WTC7

Interview d'Indira Singh, Avril 2005

IS: «..Vers une heure on nous a dit que nous devons quitter ce site de triage pour la Pace University un peu plus loin car le building 7 allait tomber ou être descendu »

BF: « Ont ils réellement utilisé le mot descendre et qui vous a dit cela ? »

« Le département du feu, et ils ont utilisé les mots: nous allons devoir le descendre...»

Ceci est une transcription de la première partie de l'interview par Bonnie Faulkner de Indira Singh sur le programme de radio Guns and butter, 27 Avril, 2005 sur FFPA à Berkeley

<http://www.nowpublic.com/node/25975>

Avertissements d'explosions et de l'effondrement du WTC7 par les policiers, ouvriers et pompiers (plus de 25 témoignages)



- Jamais dans l'histoire, un bâtiment à structure d'acier ignifugée ne s'est effondré à cause d'un feu, mais subitement ils annoncent l'effondrement imminent de ce gratte-ciel de 47 étages.

CNN en direct

- « Gardez à l'oeil ce building...il est sur le point de tomber »
- « Ce building est sur le point d'exploser »

La BBC annonce «l'effondrement » du WTC7 20 minutes avant qu'il ne se produise



- Qui a donné à la BBC ce script ?
- La BBC s'excuse pour cette « erreur »

La FEMA jette le doute sur sa propre Théorie de « l'effondrement par le feu » et ordonne la destruction des preuves

Les auteurs du rapport [Mai 2002] de la FEMA concluent:

- « Les caractéristiques des feux du WTC7 et comment ils ont provoqué son effondrement demeurent aujourd'hui inconnues ... »
- « La meilleure hypothèse [feu suivi de l'effondrement complet] n'a qu'une faible probabilité. Une recherche plus poussée, enquête et analyses sont nécessaires pour résoudre ce problème.»
- Malheureusement pour les enquêteurs espérant résoudre le problème, la plupart des preuves avaient déjà été détruites – par la FEMA !

Le rapport de la commission sur le 11/9 Ignore complètement le WTC7

- La commission sur le 11/9 prétend « rendre compte le plus complètement possible des événements autour du 11/9 »
- Cependant, sans explication, le rapport de la commission sur le 11/9 ignore complètement l'effondrement du WTC7

Ancien membre de la commission sur le 11/9:
Le sénateur Max Cleland a démissionné de la commission en déclarant:

- « C'est un scandale national ».
- « Cette enquête est maintenant compromise ».



Le NIST ne peut expliquer le WTC7

« Mais en vérité, je ne sais pas vraiment. Nous avons eu du mal à aborder le WTC-7 »

- Dr Shyam Sunder – Directeur en exercice du Laboratoire Feu et Bâtiment (NIST)

L'analyse par le NIST de l'effondrement du WTC7 – très en retard – d'abord « découplée » de l'étude portant sur les tours jumelles, a maintenant été externalisée à un entrepreneur privé :

Applied Research Associate, Albuquerque, NM

Le NIST demande à ARA de ne pas examiner les étages 1-7 et 47 !! Pourquoi ? Sans doute parceque c'est là où l'on trouverait les plus évidentes preuves d'une démolition contrôlée classique où les colonnes de la base et des étages supérieurs sont détruites.

Le NIST refuse de publier un grand nombre de photos et vidéos de l'effondrement du WTC 7

WTC-Immeuble 7: Hypothèse de la démolition contrôlée

Caractéristiques des démolitions contrôlées

- Soudaine destruction en partant du bas
- Effondrement symétrique tout droit dans les fondations
- Projections des charges explosives visibles aux étages supérieurs
- Effondrement à la vitesse de la chute libre
- Enormes nuages de béton pulvérisé
- Effondrement total
- Perimètre de débris très localisé
- Structure d'acier découpée en éléments de longueur transportable
- Sons et Flashes d'explosifs
- Poussière de Microsphères de fer et mares de fer fondu !?**

Tous les aspects sauf un de la destruction du WTC-7 correspondent à TOUS les aspects de la démolition par usage d'explosifs

Hypothèse des explosifs

Preuves directes de destruction explosive

Hypothèse du feu

PAS de caractéristiques de destruction par le feu

Les feux causent d'importantes déformations graduelles et des effondrements asymétriques suivant la direction de moindre résistance, d'habitude dans des bâtiments en bois et jamais dans des gratte-ciels en acier

- Fuites et Dénonciations
- Confirmation des Experts
- Préconnaissance de la destruction

- Documentation vidéo
- Données du rapport de FEMA
- Témoins directs



Preuve de démolition contrôlée

AE911TRUTH.org
ARCHITECTS & ENGINEERS
FOR
9/11 TRUTH

Note: le feu ne produit même pas une seule de ces caractéristiques typiques des démolitions contrôlées

WTC-7 Une liste de locataires hautement sécurisés:

- **Section secrète New Yorkaise de la CIA**
- **IRS (Collecte des impôts)**
- **Departement de la défense**
- **Bureau de gestion des situations d'urgence du Maire de New York**
- **Commission de l'échange et des sécurités**

Al Qaeda pouvait elle avoir obtenu un accès illimité au building pour y installer des explosifs ? - dans un des buildings les plus hautement sécurisés en dehors du Pentagone ?



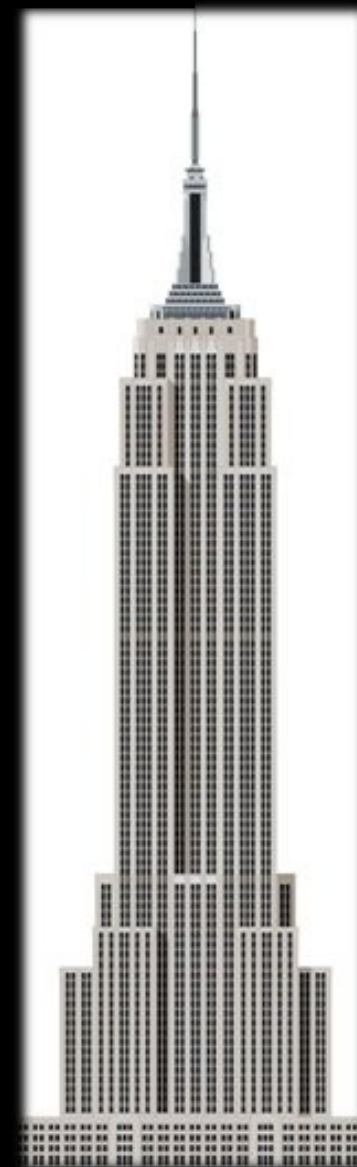
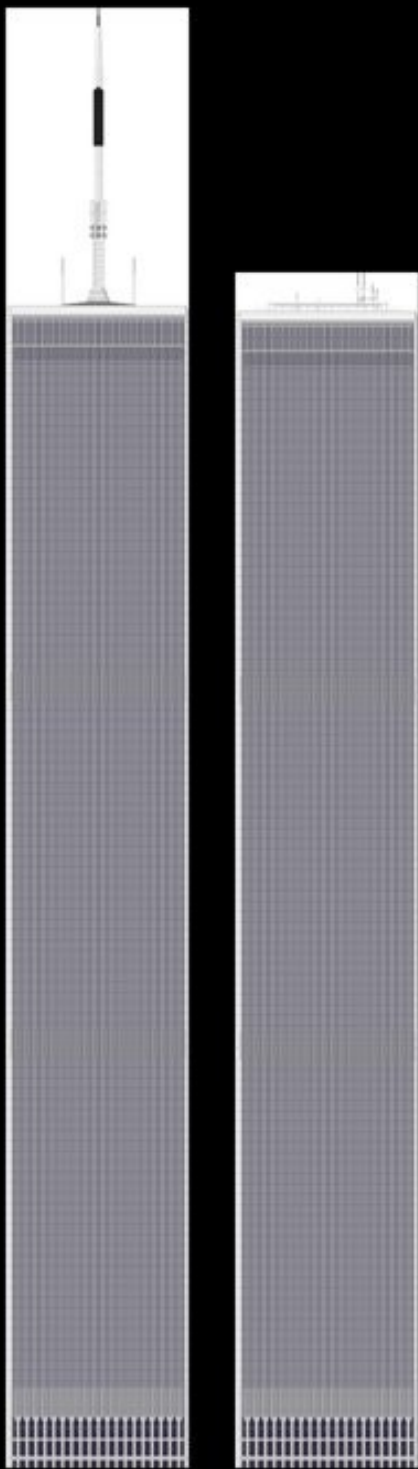
World Trade Center Les Tours Jumelles

2èm Partie- Les Twin Towers

- **Architecture, Structure, et Histoire**
- **Théories soutenant la thèse officielle et Documentations gouvernementales – FEMA, NIST – Omissions, mensonges et dissimulation**
- **Preuves directes d'une démolition contrôlée non conventionnelle:**
 - **Lumières/Bruits produits par les explosions**
 - **Début de destruction rapide au point d'impact des avions**
 - **Vagues de démolition explosive vers le bas**
 - **Effondrement à une vitesse proche de la chute libre**
 - **Squibs – Explosions de charges visibles aux étages inférieurs**
 - **Ecroulement parfaitement symétrique – Mais matière éjectée en dehors de l'empreinte au sol**
 - **Ecroulement total – La structure en acier est découpée en petit morceaux pour le transport**
 - **Flaques et microsphères d'acier fondu par de la (super)thermi(a)te – Signature chimique**
 - **Nuages de poussière – Enormes , denses, expansifs – pulvérisation du béton**
- **Connaissances préalables de l'effondrement**
- **Destruction des preuves**
- **Confirmation d'experts**
- **Conclusions**

Elles éclipsaient l'Empire State Building

- **Achevées en 1976, les tours jumelles du WTC, avec 110 étages étaient à l'époque les bâtiments les plus hauts du monde**
- **417 mètres de haut**
- **4 mètres / étage**
- **62.4 m x 62.4 m**



Mais, les tours jumelles du WTC étaient devenues obsolètes et coûteuses

- **Difficultés à louer l'espace**
- **Exigeaient de nombreuses rénovations: 1 G\$**
Désamiantage, rénovation des réseaux électriques, de communication et du système de climatisation
- **Démolition?: problématique à cause de l'amiante**
- **Démontage et reconstruction?: 5.6 à 15 G\$**

Le World Trade Center passe sous contrôle privé 3 mois avant le 11/9

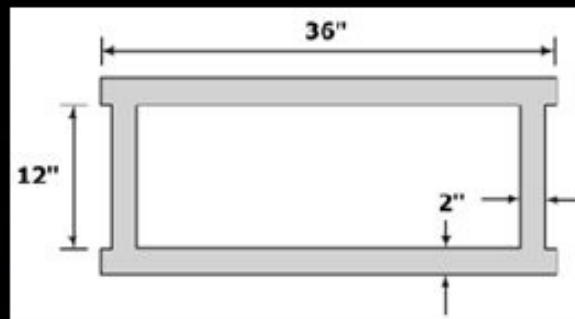
- L. Silverstein a obtenu immédiatement une assurance avec des clauses spéciales « terrorisme ».
- *British Financial Times* : « le bail a une clause échappatoire capitale : Si les buildings sont détruits par acte de terrorisme, les obligations des nouveaux propriétaires vis-à-vis du bail sont nulles ».
- Il en résulte que les nouveaux propriétaires n'ont plus l'obligation d'effectuer les paiements relatifs au bail, mais ils ont le droit de percevoir les indemnités d'assurance.
- Silverstein a perçu 7 milliards de dollars des compagnies d'assurance, à partir d'un investissement initial de seulement 15 millions de dollars.

Les tours jumelles du WTC étaient des constructions solides 47 colonnes centrales en acier et 240 périmétriques.



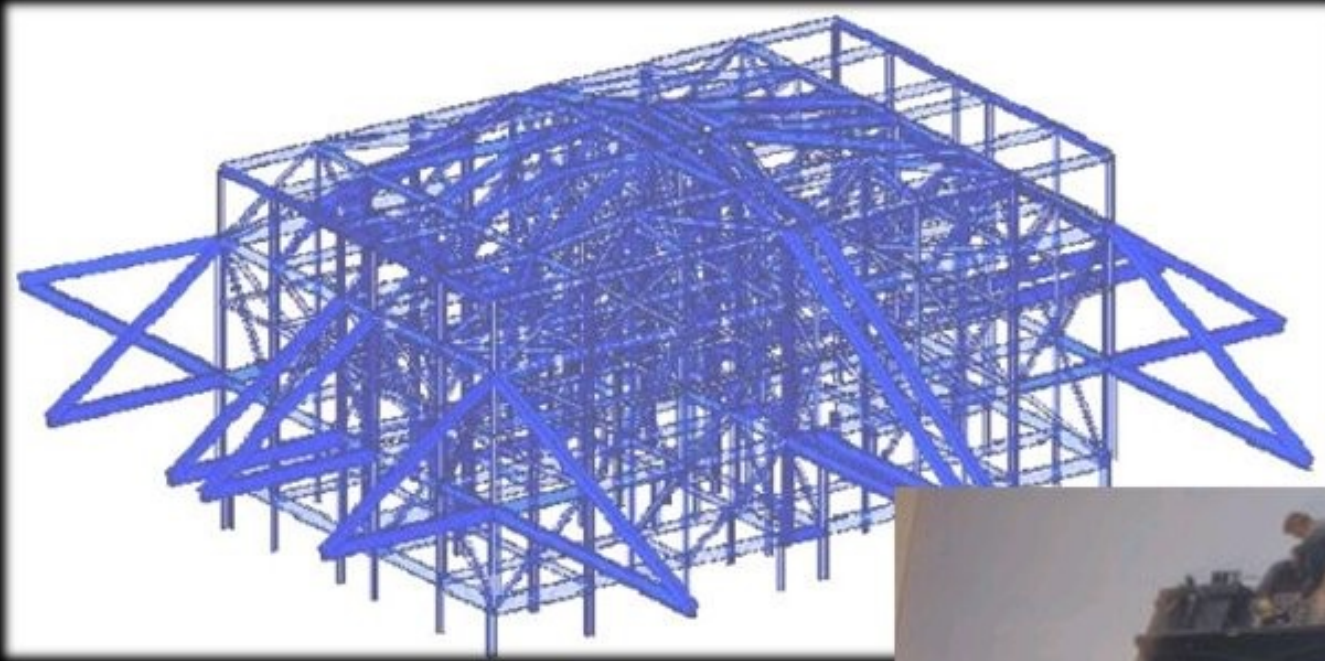
- Cadre en acier : 100 000 tonnes dissipant la chaleur.
- Pas un arbre creux en acier .

Construction des tours du WTC



- Au coeur, colonnes d'acier de 10cm d'épaisseur à la base, 5cm au sommet.
- Dalle de béton, poutres en Acier et renforts en Acier à chaque étage

La “Coiffe en Treillis”



- La Coiffe en Treillis permet le transfert vertical et latéral des charges entre les colonnes périmétriques et les colonnes centrales du cœur..
- Elle supporte aussi la massive antenne de radiodiffusion.



Prévues pour résister à des impacts d'avions

Skilling note qu'il a conçu les tours pour un impact avec un 707 à 960 km/h à pleine charge

- **Déclaration de 1993: « notre analyse indiquait que le problème majeur serait lié à l'impact du carburant sur le building. Mais la structure tiendrait toujours »**

City in the Sky, Glanz and Lipton

- **Rem : Energie de l'impact < 1/30 pression du vent des tempêtes**
- **Les Boeings 767 étaient un peu plus lourd mais moins rapides (~ 700 et ~ 800 km/h) : leur énergie cinétique était moindre que celle du 707 prévu.**

Thèse officielle et Théories la soutenant.

Thèse officielle: ce sont les dégâts provoqués par les impacts des avions et les incendies qui suivirent qui affaiblirent la structure jusqu'au point où l'effondrement devint inévitable.

« Théories » successives:

- **Les incendies ont fait fondre l'acier de la structure – Medias 2001**

Impossible : températures insuffisantes

- **Les incendies ont porté les colonnes du coeur à 800°C. Perdant leur résistance, elles se sont toutes déformées simultanément. provoquant l'effondrement – Zhou et Bazant 2001**

Impossible : températures insuffisantes et scénario trop improbable

Thèse officielle et Théories la soutenant.

- Les températures non uniformes des incendies ont dilaté les poutres et armatures en acier soutenant les planchers. Leurs attaches (boulons) aux colonnes ont cédé simultanément provoquant l'effondrement en « pile d'étages » des planchers – Eagar et Musso 2001, PBS NOVA, FEMA 2002

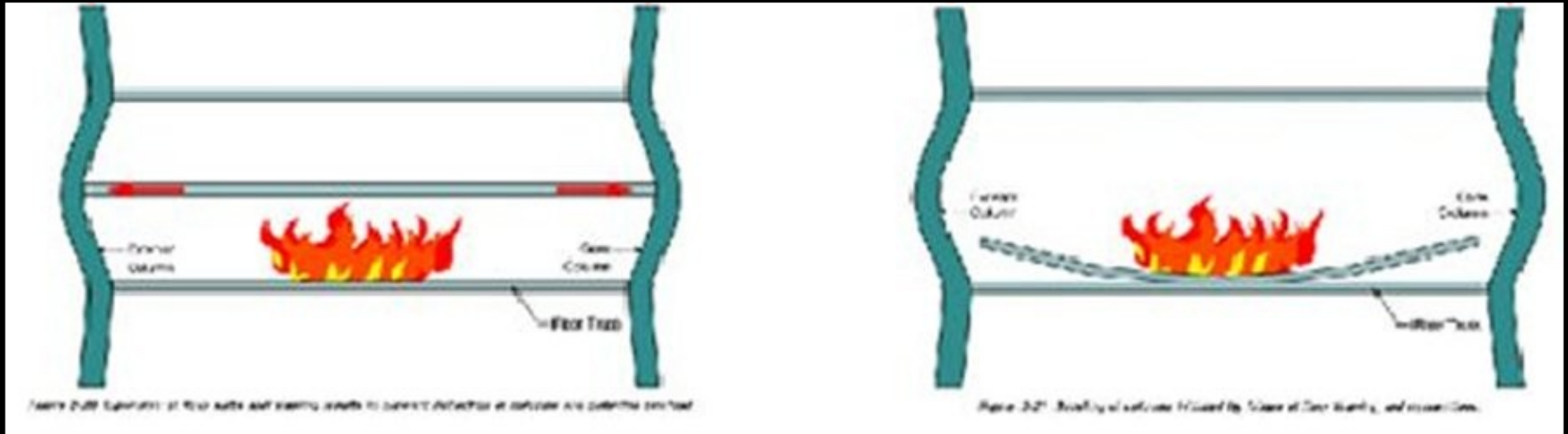
Les colonnes auraient dû rester debout, hautement improbable

- Les impacts des avions ayant détruit un petit nombre de colonnes (10/47 du coeur, 35/240 périphériques) les incendies ont été déterminants.

Les armatures des planchers portées à haute température ont ployé et tiré avec une force incroyable les colonnes externes vers l'intérieur provoquant l'arrachement de celles-ci. – NIST 2005

Scénario reposant sur des simulations sur ordinateur et tests de résistance au feu des structures

Rapport de la FEMA – theorie de “la pile d'assiettes”



- Diagramme fallacieux pour amener le lecteur non-technique à croire qu'il n'y avait pas du tout de structure centrale au coeur
- Aucune mention de son dense réseau et extrême solidité
- Assez facile d'imaginer l'effondrement d'une structure ainsi présentée

Illustrations trompeuses du documentaire de PBS Nova

“Pourquoi les tours s'effondrèrent?”



De mystérieux planchers horizontaux flottant dans le vide !

Pas de colonnes au coeur

Séquence animée d'un modèle de chute des armatures des planchers—très trompeuse. Manquent les renforts croisés perpendiculaires, les plaques en acier remplies de béton, et le plancher de béton lui même assurant la résistance et la cohésion de toute la structure de l'étage.

Tours du WTC - Plans d'étage

Dessins de la FEMA – représentation fautive des colonnes du coeur

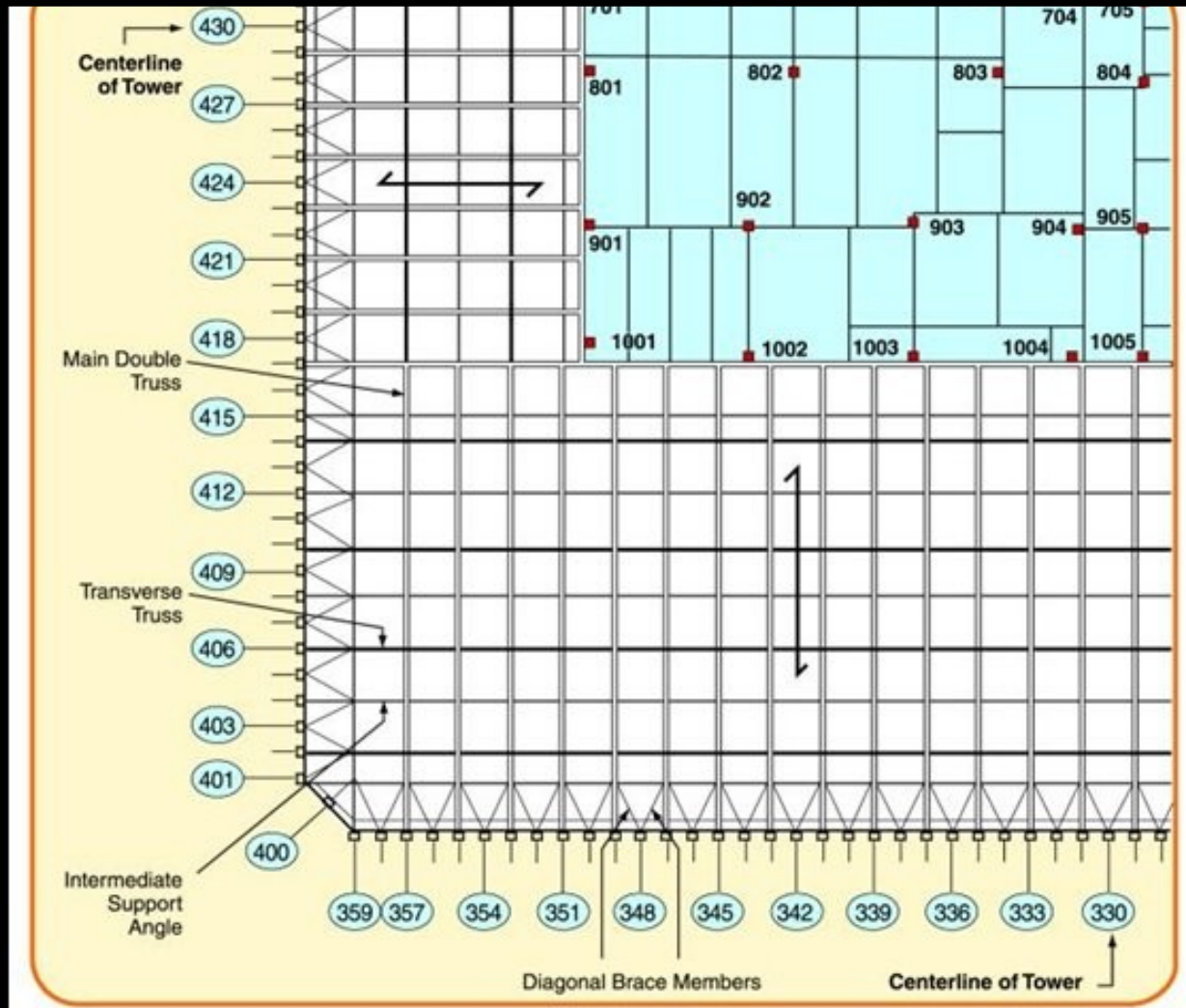
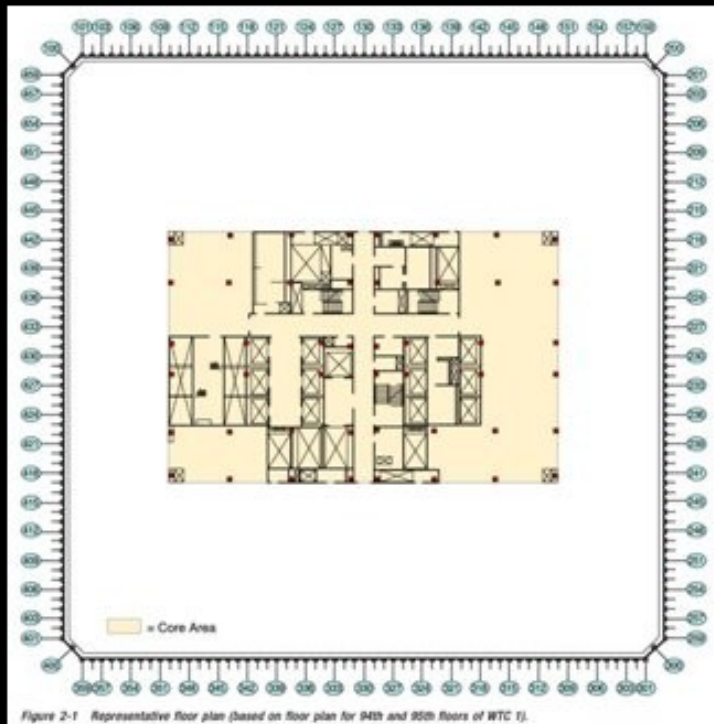
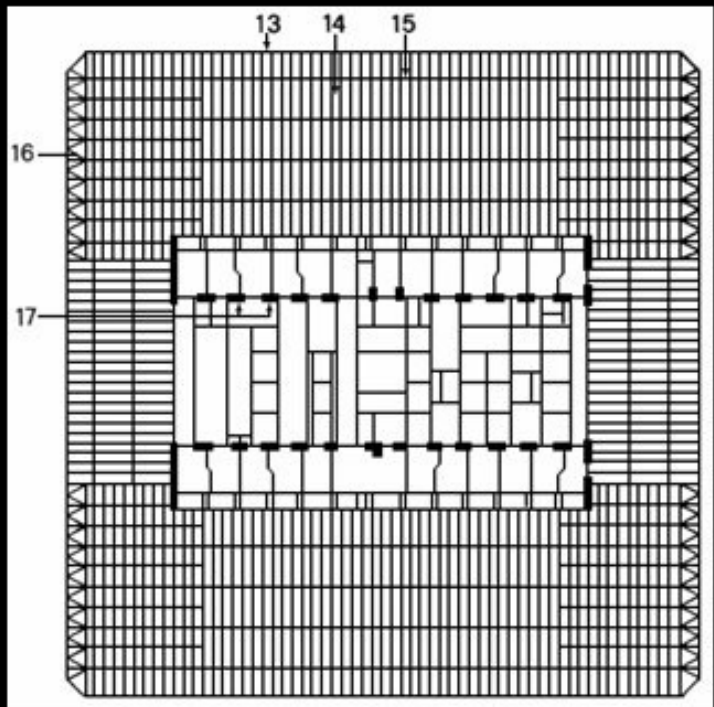
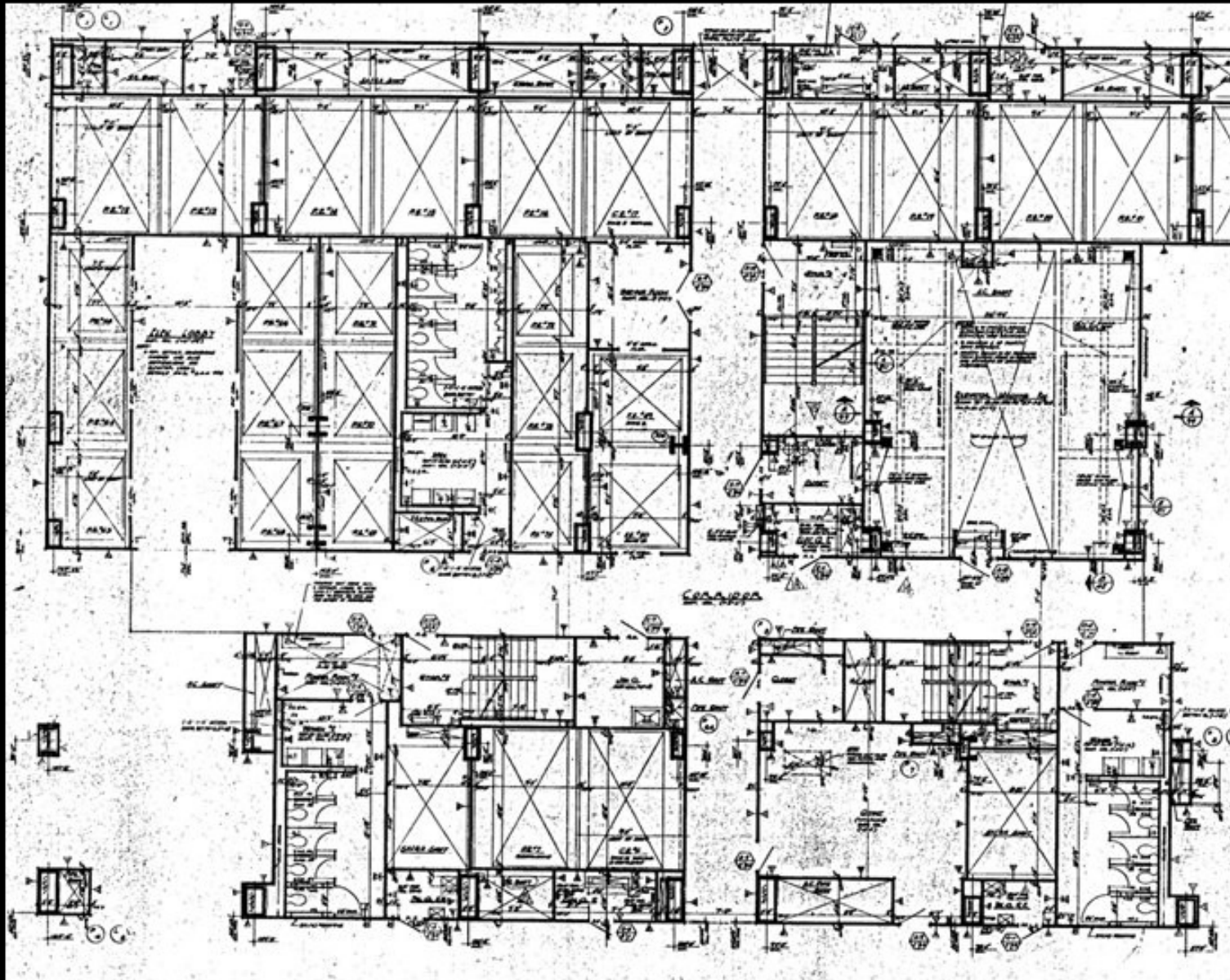


Figure 2-2 Representative structural framing plan, upper floors.

Plan réel du coeur du WTC-1 –66^{ème} étage



Les plans de la construction (Blueprints) sont récemment sortis dans le domaine public grâce à une source anonyme

NIST: “Théorie de la défaillance des colonnes”



Température de feux d'hydrocarbures

- Même aujourd'hui des medias rapportent (et nombreux scientifiques croient) que l'acier des tours du WTC a fondu suite à la très haute température atteinte par les feux de Kérozène (Eagar & Musso, 2001)
- C'est faux!: le pic de température d'un incendie d'hydrocarbures dans une cellule varie de 500 à 1200°C (dépend fortement des conditions d'aération et de la quantité de combustible/ surface) difficilement suffisant pour faire fondre l'acier (qui fond à 1500°C).
- Le NIST avance que le feu (l'air) a atteint plus de 1000°C

Température de l'acier des WTCs suffisante pour déclencher l'effondrement ?

- **La température de l'acier reste nettement inférieure à la température de l'air. Dans tous les tests de feux d'hydrocarbures dans des parkings de voitures par Corus Construction, l'acier exposé a atteint 380°C max.**
- **Pour un pic de température du feu de 1000°C le pic de Température de l'Acier se situe autour de 650°C (Très inférieur à 1500°C!)**
- **Une température de 820°C de l'acier est nécessaire pour expliquer la rupture de la structure d'acier. A 670° l'acier des structures perd la moitié de sa résistance mais les colonnes intactes auraient pu encore supporter largement la charge” Eagar / Musso & Bazant / Zhou**

Si le feu est le principal responsable pourquoi la tour Sud tombe t'elle la première ?

Effondrement 56 'après le
crash



SOUTH TOWER



Flight 175
Bad approach
angle means
the jet fuel
bursts out of
the building
and explodes
outside.

Flight 175
Approach
Angle

PsyOpNews.com

NORTH TOWER



Flight 11
Approach
Angle

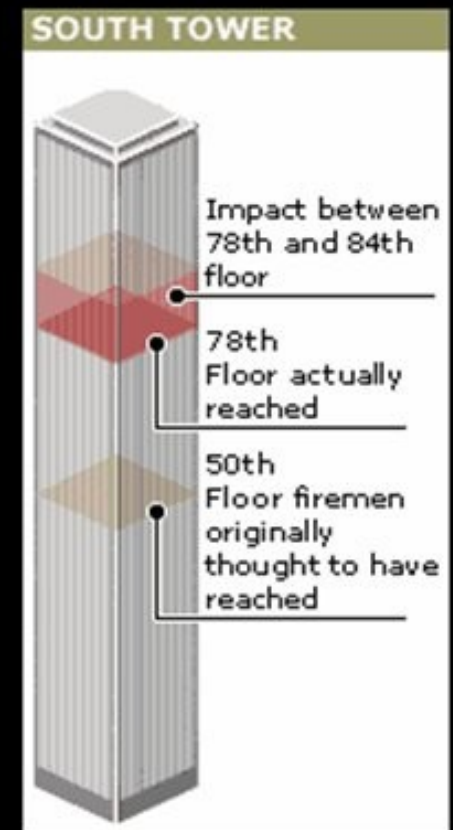
Flight 11
Almost perfect
approach
delivers all
the jet fuel
deep inside
the building

PsyOpNews.com

Effondrement 1h42' après
le crash

Communication d'un pompier qui a perdu la vie dans la Tour Sud

- Tiré de la transmission du Chef pompier Oreo Palmer:
“Nous sommes au 78^{ème} étage. Nous avons deux poches de feu isolées. On devrait pouvoir en venir à bout avec deux lances”
- Brian Clark, un des seuls 4 survivants provenant d'un étage supérieur à celui des impacts note qu'en se frayant un chemin entre les 86^{ème} et 80^{ème} étage: “il y avait de petites flammes visibles à travers le mur endommagé et qui léchaient le mur.”



L'étage 78 devait être selon le NIST ravagé par un feu d'enfer à 800°C, c'est la zone où selon le NIST quelques minutes plus tard il y aurait une rupture massive de la structure !

Le NIST doit supposer l'arrachement de toutes les protections anti feu

- **NIST: “Les tours ont résisté à l'impact et seraient restées debout sans l'arrachement des protections anti-feu et les incendies qui suivirent sur plusieurs étages”**
- **Problème: “l'énergie nécessaire excédait de plusieurs fois l'énergie cinétique totale disponible. Or cette énergie a déjà été consommée en totalité (dans les calculs du NIST) par la destruction de l'avion, des colonnes, des planchers” *Kevin Ryan d 'Underwriters Laboratories***
- **Problème: Les feux sont restés très localisés et froids (fumée noire) dans la tour Sud, pas d'explosion de fenêtres, les colonnes extérieures n'ont pas rougi, tous les tests du NIST n'ont pas révélé de Température supérieure à 250°C atteinte par les colonnes d'Acier.**

- Tour Nord



Dénonciation d'un scientifique d'*Underwriters Laboratories* *Laboratories contestant le rapport du NIST*



“Les résultats de nos tests sur des modèles des étages indiquent que les structures auraient facilement résisté au stress thermique causé par le feu de Kérozène et autres combustibles des bureaux” *Underwriters Laboratories*



Source: NIST.

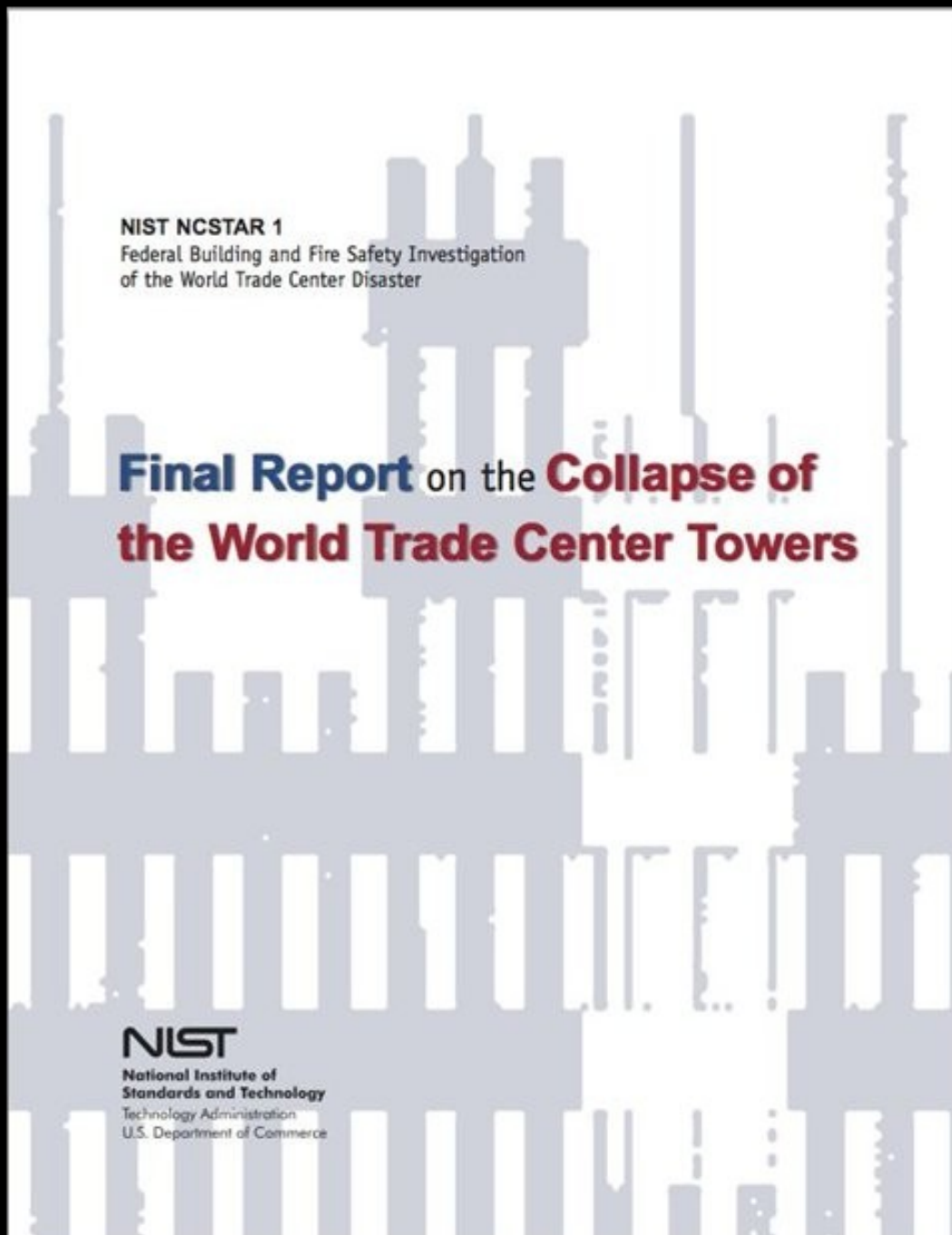
Figure 3-11. Fire exposure side of the 35 ft restrained test assembly after almost 2 hours of fire exposure

Objectifs du rapport du NIST

Déterminer pourquoi et comment WTC1 et WTC2 se sont effondrés suite à l'impact initial des avions et pourquoi et comment le WTC7 s'est effondré.

Rapport du NIST: "l'enquête s'est focalisée sur l'enchaînement des événements depuis l'instant de l'impact jusqu'à celui où les conditions d'un effondrement inévitable ont été atteintes" NIST





**Titre : rapport final
sur l'effondrement
des tours du WTC**

**Mais aucune
analyse de
l'effondrement !**

Rapport du NIST :
Une montagne de diversion
Une entreprise de dissimulation
de 20M\$

32 sous-rapports et 10000 pages - incluant

- Une foule de détails insignifiants**
- 1000 pages de Modélisation des avions**
- 100 pages de modélisation du feu**
- 1/2 Page concernant l'hypothèse principale: l'initiation de l'effondrement et l'effondrement global qui suivit**



Rapport du NIST :

Omissions, mensonges et dissimulations

- Pourquoi le NIST s'arrête t'il avant que la véritable enquête puisse commencer?: parceque s'il analysait les effondrements il devrait faire face à la preuve évidente de la démolition contrôlée.
- Le NIST refuse de publier les données des modèles simulés sur ordinateur, notamment les visualisations.
- Le NIST n'admet pas que l'essentiel du Kerozène de la tour Sud a brûlé hors du building
- Le NIST nie l'existence de métal fondu et de l'attaque (sulfuration) corrosive de l'acier découverte par la FEMA.

Rapport du NIST :

Omissions, mensonges et dissimulations

- Le NIST donne une fausse représentation des éléments d'un étage: Colonne du coeur 3x plus petites qu'en réalité (et dans leurs simuls ?!)
- Impact des jets pas suffisant ==> distorsion des paramètres de simulation : vitesse, poids(+5%), résistance (+15%) et angles d'approche des avions, résistance (-20%) et charge des tours, Kérozène (+25%)
- Les vrais tests au feu sponsorisés par le NIST n'ont provoqué ni rupture ni effondrement. Aucun autre gratte-ciel d'acier ne s'est jamais effondré à cause du feu. Que faire ? : Des simulations sur ordinateur:
 - Affaissement d'un étage en simulation: 2 mètres = 10 x supérieur à celui observé lors des vrais tests à UL après 50 minutes !

Preuve de démolition contrôlée des tours jumelles du WTC

**L'objectif de la démolition contrôlée
appliquée aux tours jumelles était de
produire des effondrements qui pourraient
s'expliquer comme ayant été causés par des
crashes d'avions et dégâts par le feu.**

Preuve de démolition contrôlée des tours jumelles du WTC

**Donc la démolition contrôlée
fut initiée dans les zones de crash puis
propagée vers le bas.**

WTC-Tours jumelles - Hypothèse d'une démolition contrôlée non conventionnelle

Caractéristiques des démolitions contrôlées

Sons et flashes d'explosion

Soudaine destruction partant de la zone de l'impact des jets

Effondrement à une vitesse proche de la chute libre

Onde de démolition explosive se propageant vers le bas

« Effondrement symétrique » suivant la direction de plus grande résistance

Squibs: charges explosives visibles aux étages inférieurs

Enormes nuages de béton pulvérisé sous pression

Total démembrement de la structure d'acier

Projections des débris vers l'extérieur

Projections latérales d'acier de la structure à plus de 150 m

Poussière de Microsphères de fer et mares de fer fondu

Preuve chimique de charges coupantes à thermate

La plupart des aspects de la destruction des tours du WTC correspondent aux caractéristiques de la démolition par des explosifs

Hypothèse des explosifs

Preuves directes de destruction explosive

Hypothèse du feu

PAS de caractéristiques de destruction par le feu

Les feux causent d'importantes déformations graduelles et des effondrements asymétriques suivant la direction de moindre résistance, d'habitude dans des bâtiments en bois et jamais dans des gratte-ciels en acier

Fuites et dénonciations

Confirmation des Experts

Préconnaissance de la destruction

Documentation vidéo

Données du rapport de FEMA

Témoignages de 118 témoins directs



Preuve de démolition contrôlée

AE911TRUTH.org
ARCHITECTS & ENGINEERS
FOR
9/11 TRUTH

DVD Companion
Key Map

Note: le feu ne produit même pas une seule de ces caractéristiques typiques des démolitions contrôlées

Plus de 118 pompiers témoins de sons et flashes d'explosion

(Suite à l'ordre du tribunal de levée d'écrou en Aout 2005 des "Enregistrements" du FDNY)

**A l'origine compte-rendus commandés par Thomas Von Essen de la
commission City Fire "pour les préserver avant qu'ils ne soient
déformés par la memoire collective"**

**Un total de 12000 pages de témoignages par 503 pompiers du FDNY
et techniciens d'urgence médicale collectés d'Octobre 2001 à
Janvier 2002**

Pompier témoin de sons et flashes d'explosion

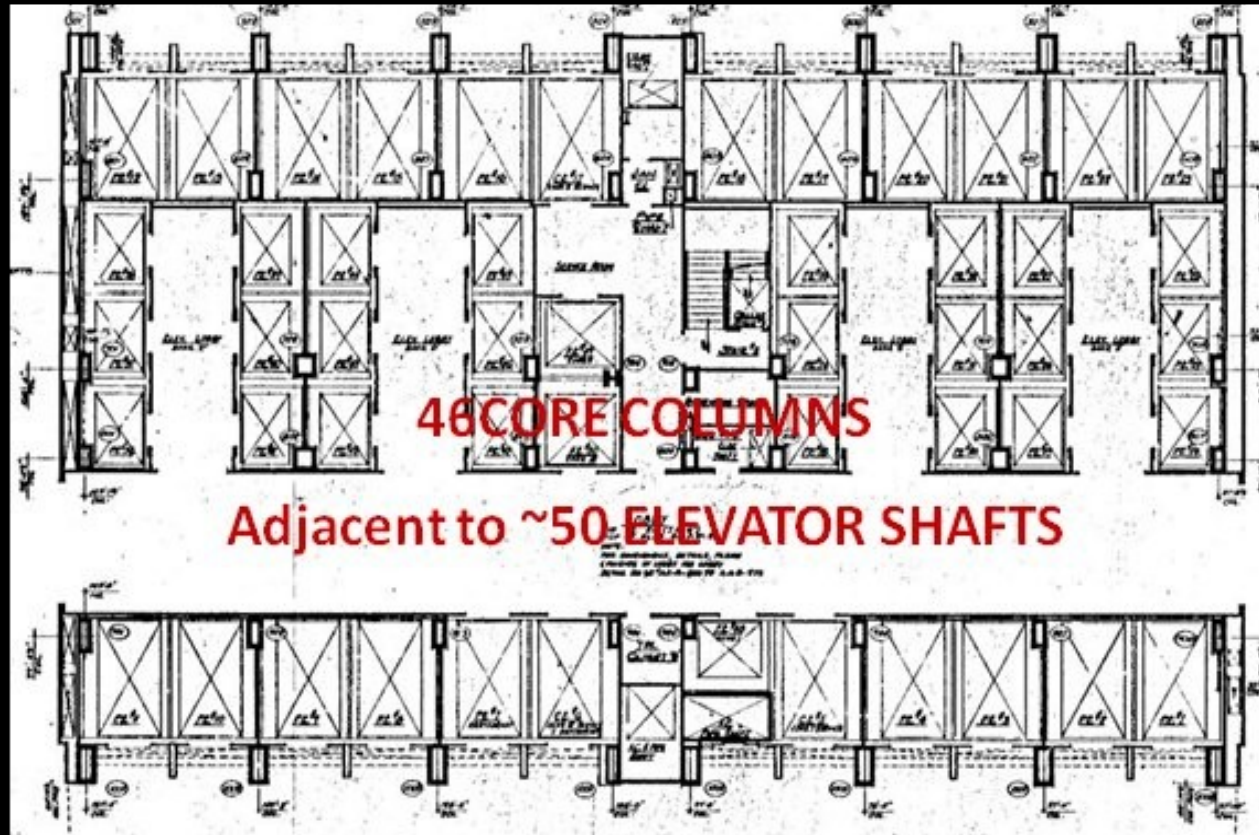
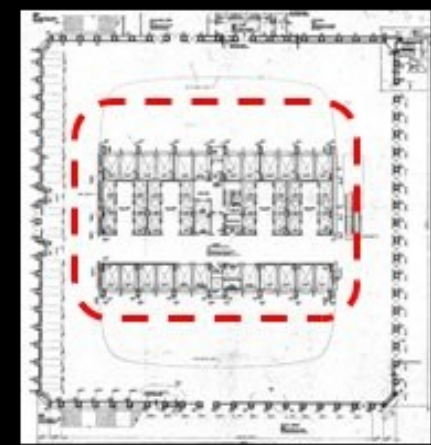
(“Enregistrements” du FDNY)

“Et avec chaque bruit d'explosion c'était d'abord un Flash orange puis rouge qui sortait du building et puis cela se propageait tout autour des deux cotés aussi loin que je puisse le voir. Ces sons de pétarades et d'explosions augmentaient se propageant à la fois vers le haut et le bas et tout autour du building.”

[Karin Deshore – Capitaine (E.M.S)]

Les témoignages sont corroborés par des enregistrements sonores, vidéos et sismiques.

Colonnes du coeur facilement accessibles (à proximité des ascenseurs)



- Colonnes extérieures inaccessibles.
- Nécessité de charges d'explosifs beaucoup plus puissantes au coeur ==> Démolition explosive non standard
- Moins de 200kg d'explosifs conventionnels par étage.

Les charges ont elles été installées sous le couvert d'une opération de modernisation des ascenseurs (qui était en cours : Elevator World 12/9/2001)?

**Tour Nord: l'antenne est la première à tomber: le coeur
et la "Coiffe en Treillis" ont été détruits (fondus?)**



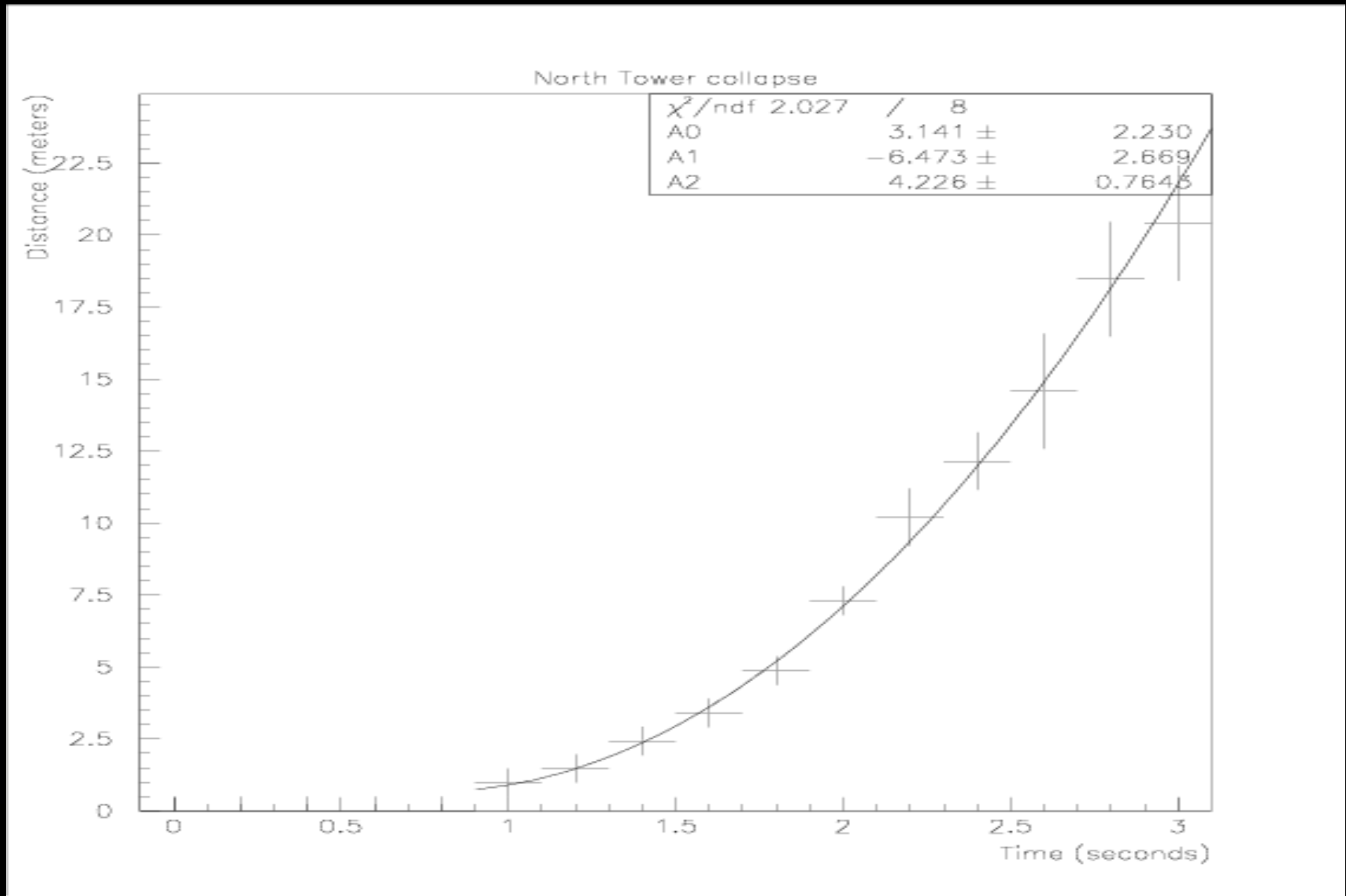
**L'effondrement débute par une réduction d'1/3
de la pile de 17 étages sans explosions apparentes**

Tour Nord: Charges coupantes



Puis une démolition contrôlée standard de la pile supérieure de 17 étages s'amorce : la destruction explosive part du bas: la zone de l'impact

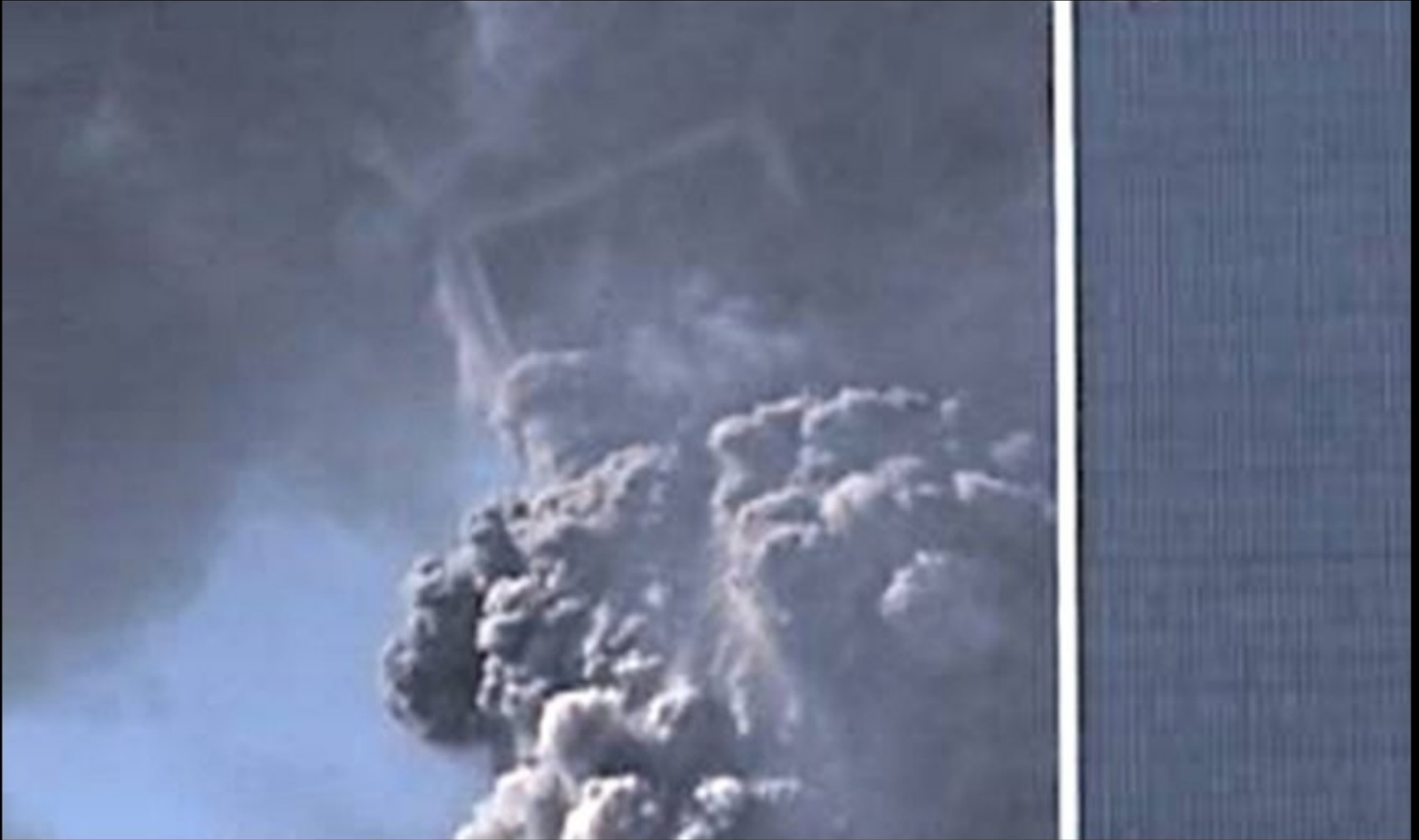
Presque de l'effondrement en chute libre



Accélération subie dans les 2 premières secondes = $8.5 \pm 1.6 \text{ m/s}^2$

Conduirait à un temps de chute global de 9 à 11 sec

Tour Sud: 1- la partie supérieure bascule sans explosions apparentes 2- de multiples explosions à la base de celle-ci qui 3- se désintègre en plein ciel



Tour Sud



**L'effondrement est devenu symétrique
dans la direction de plus grande résistance**



Analyse de l'onde de démolition



- Voyez que “l'effondrement” est une ligne d'explosions (ejections horizontales à grande vitesse) progressant en une parfaite ligne droite autour du building

- L'onde de démolition avance clairement en avance de la structure effectivement en chute libre au dessus. Les délais entre les détonations ont dû être contrôlés à la fraction de seconde avec un contrôle de la séquence lancée à distance par un programme d'ordinateur, pour créer cet effet.



Tour Nord du WTC

Cela ressemble t'il à un Effondrement gravitationnel ?

Découpage en éléments de longueur transportable

Exercice:

Trouvez le prétendu « Empilement »

de la FEMA

Pas de masse ==> Pas de transfert

d'impulsion

Même si l'“empilement” est caché dans le nuage de poussières il ne représente qu'une faible part de la masse initiale de la partie supérieure de l'immeuble qui pour l'essentiel a été projetée vers l'extérieur

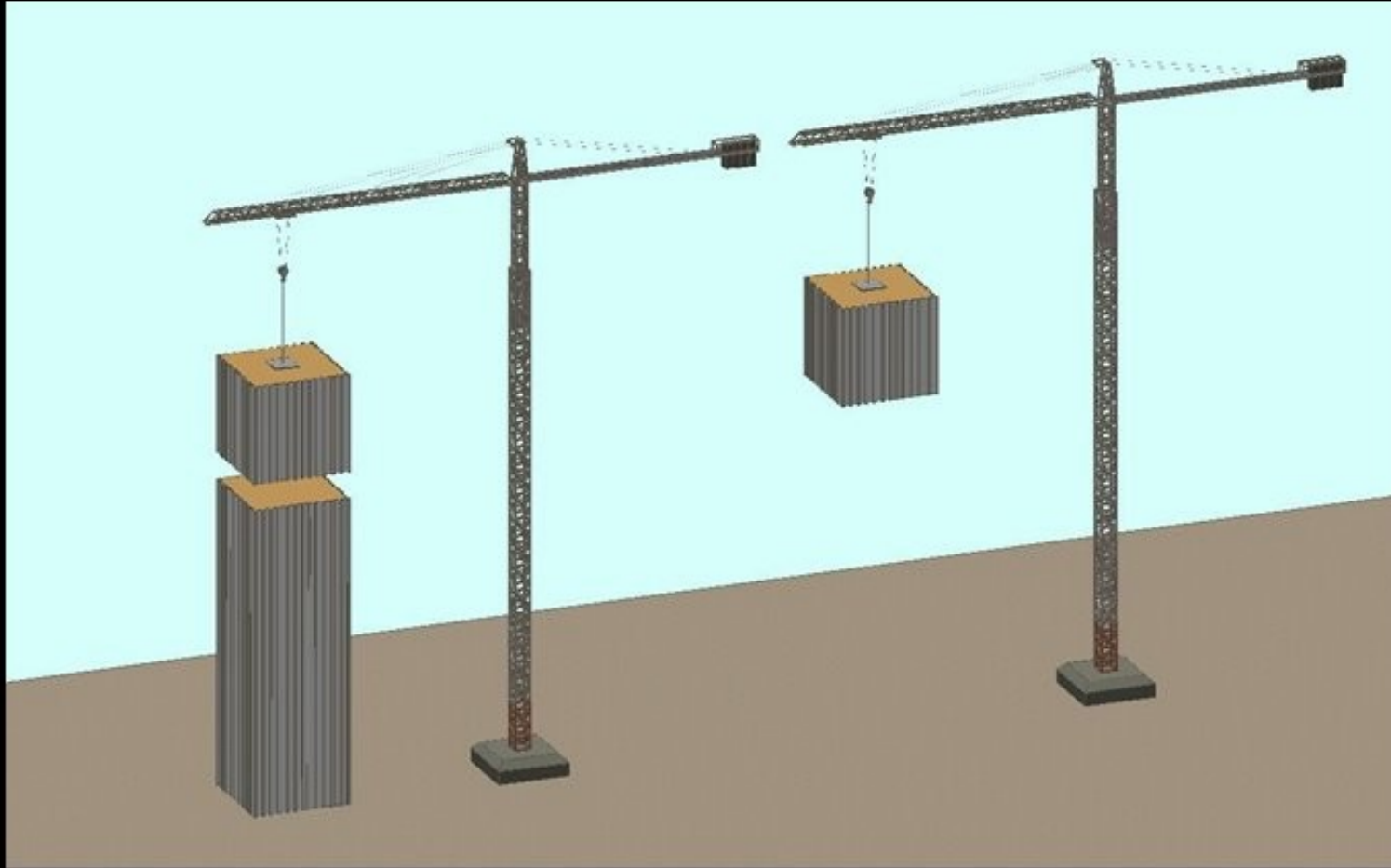
(comme le confirme le champ de débris).

Donc il n'y a pas de masse centrale contribuant significativement par sa chute à l'effondrement séquentiel des étages!



Mais ... même s'il y avait un "Empilement"

Problème avec cette histoire!



Lequel de ces immeubles de 20 étages touche le sol en premier lorsqu'on les lâche ?

Presque de l'effondrement en chute libre ?

Temps minimum de chute = 9.2s

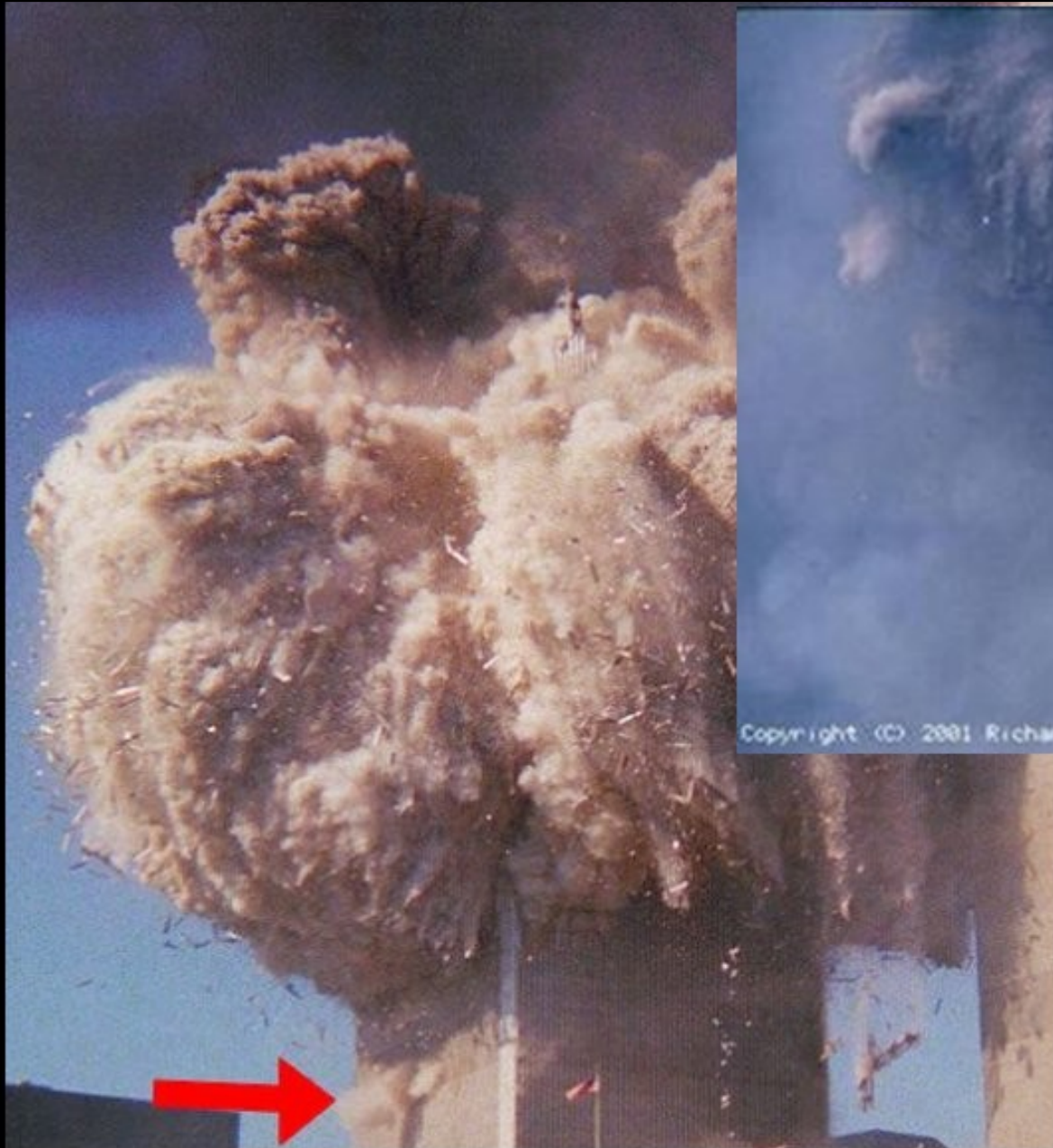


La tour “s'effondre”
entre 9.5 et 10.5
secondes selon le
rapport de la
commission sur le 11/9.

En réalité, l'incertitude
est importante car les
débris, masquant la fin
de l'effondrement
touchent le sol en 15 s.

Les calculs, certe approximatifs, indiquent un temps de chute d'au moins
25 s, voire un arrêt de l'effondrement

“Squibs” - au WTC2



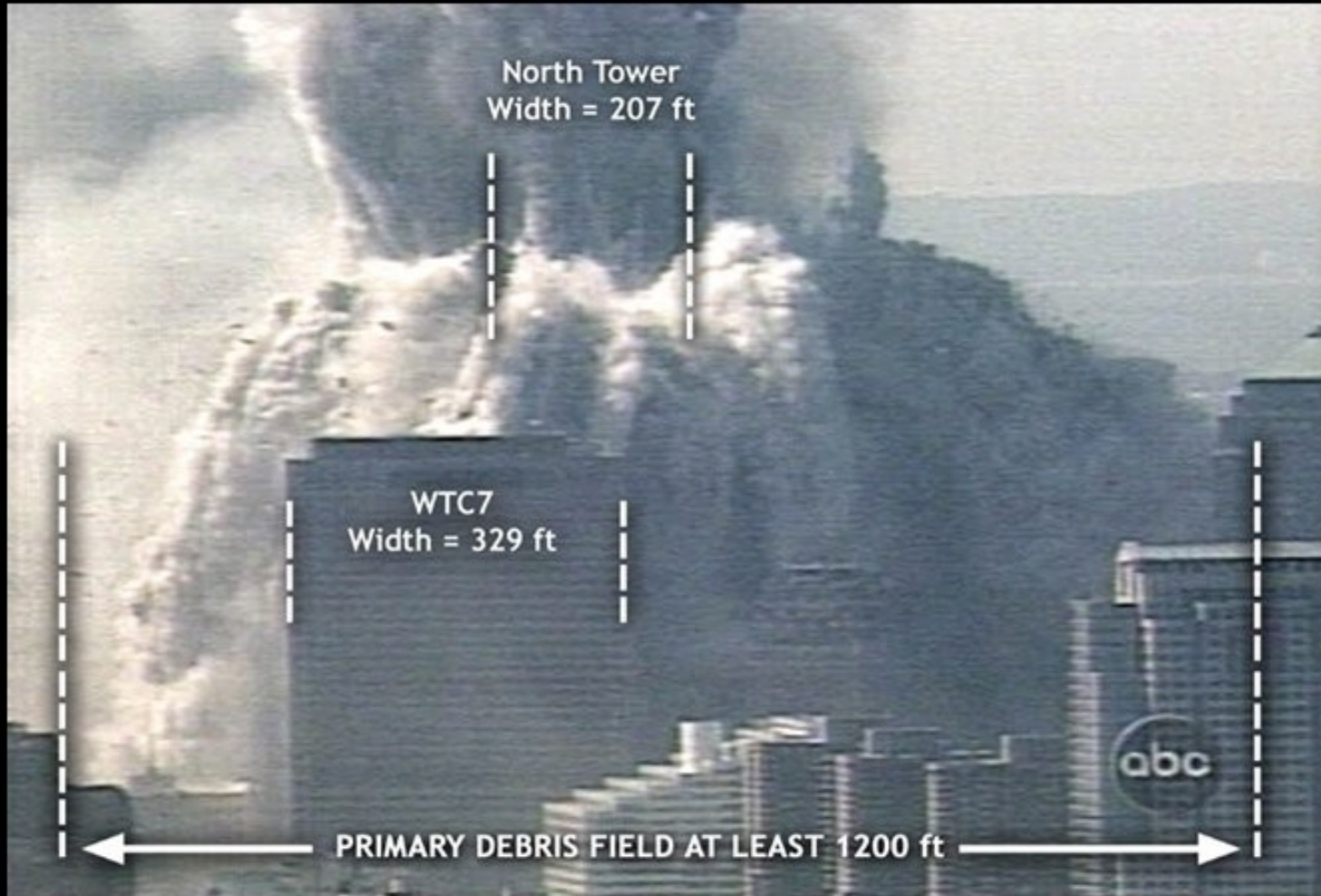
La vitesse des Squibs est “explosive”

analyse de Jim Hoffman (calcul conservatif à partir des vidéos)

- **La vitesse des Squibs est de plus de 170 km/h!**
- **Un effet de piston dû à l'effondrement d'un étage tendrait à exercer une pression uniforme de l'air et à provoquer l'éclatement simultané de la plupart des fenêtres d'un étage...**

... Impossible car les squibs sont entre 20 et 40 étages en dessous de la partie en “effondrement” du building.

FEMA: Le principal champ de débris est de 360 mètres de diamètre

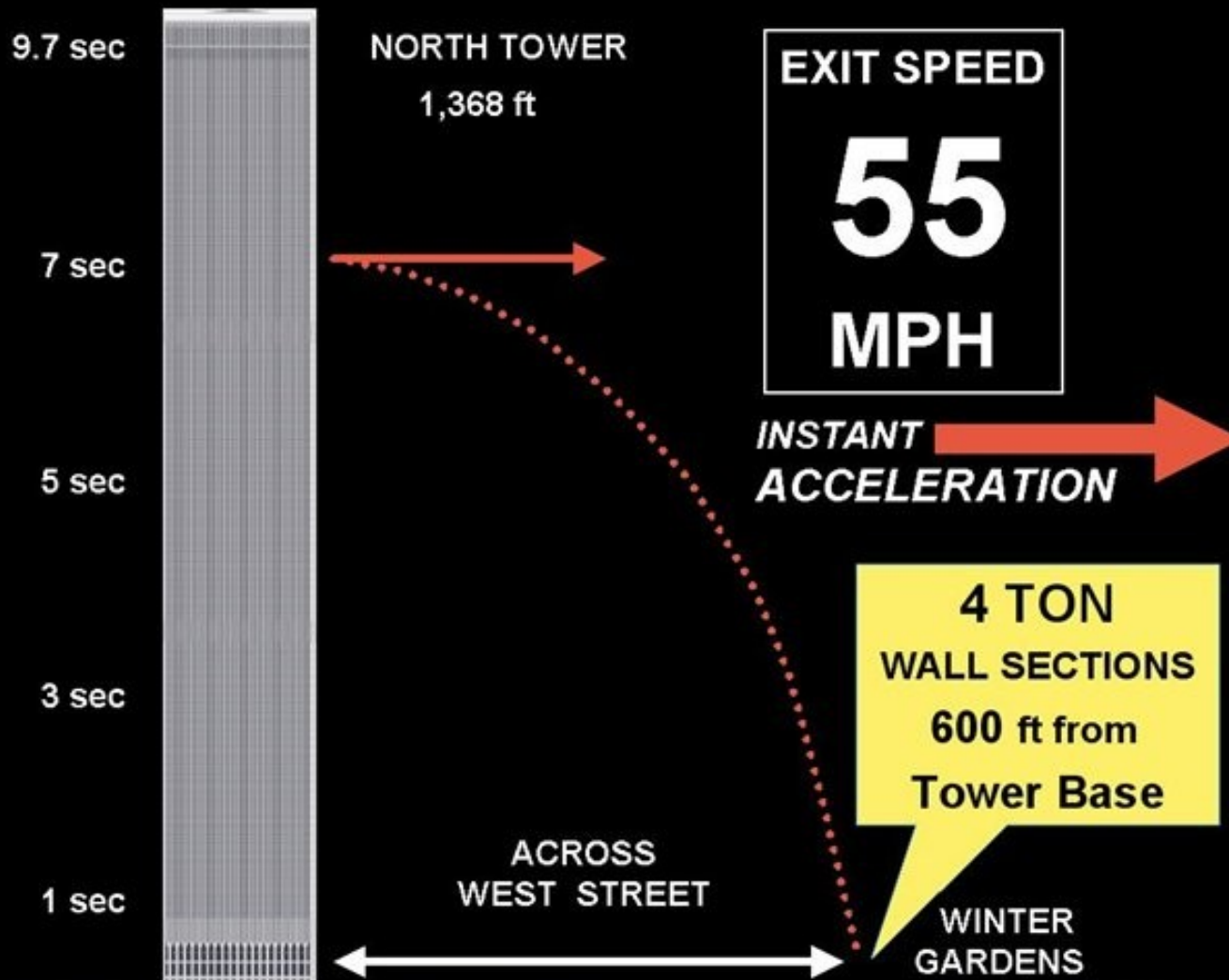


Tout a été projeté
à l'extérieur du
pied de la tour.



Figure 5-29 The tower is 63 meters (207 ft) wide. The red arrow points to pieces of the tower that have been thrown **at least 70 meters**. Why didn't the pieces simply **fall down**? Why were they **ejected** with such force?

Une section de mur de 4 tonnes éjectée à 88 km/h



For illustrative purpose only. All measurements are approximate.

Created by Josef Princiotta

« Qu'est ce qui a pu projeter les murs et le contenu des bureaux dans TOUTES les directions avec une telle force ? »





La surface des débris dispersés sur la totalité du complexe WTC et au-delà couvre 20 fois celle des pieds des deux tours

Où est la “Pile d'étages?”



Ne devrait il pas y avoir près de 110 étages empilés quelque part à l'intérieur ?

Effondrement total



Un entrepreneur en planchers signale l'absence des planchers

Tiré du livre « hommes de l'acier » par Karl Koch III – Entrepreneur ayant participé à la construction des tours-
demandant à Tom Petrizzo l'entrepreneur sous contrat pour la livraison de 6000 planchers et solives
au site de construction au début des années 70 et qui travailla dans l'équipe de camionnage de démolition

**« On ne m'a ramené aucun plancher avec les barres de
solive. Ils doivent s'être désintégrés...Il y en avait 6000...Il
y a des trucs écroulés, mais allez identifier un plancher si
vous pouvez. Je n'arrivais pas à le croire – pas un seul
plancher... »**

Découpe en morceaux de 9 m de long

Prêts à être expédiés





Un plan de démolition contrôlée soutenu par les observations

- Pour donner l'illusion que l'effondrement fut provoqué par le fléchissement de la structure au niveau des impacts, les colonnes du coeur ont été prédécoupées à l'aide de charges de (super)thermite à de multiples niveaux.**
- Ne reposant plus que sur les colonnes externes, l'empilement supérieur des étages a alors amorcé son effondrement.**
- Une séquence d'explosions programmées a alors rapidement désintégré la partie supérieure et propagé la destruction vers le bas de la structure.**

Ingénieur en génie civil témoin de métal fondu

- **“21 jours après l'attaque, les feux brûlaient toujours et l'acier fondu coulait toujours»**

Leslie Robertson, Ingénieur en génie civil.

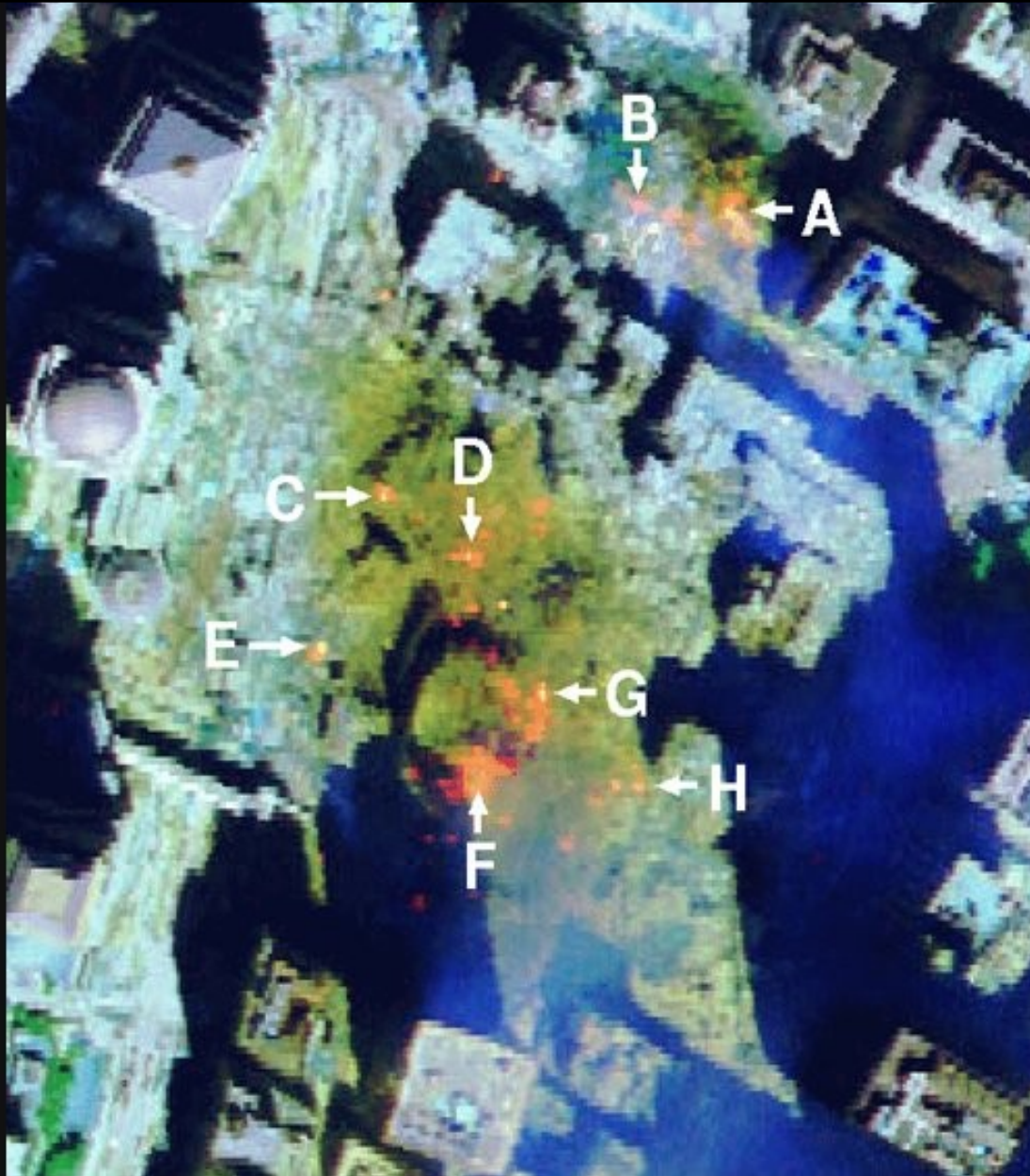
- **O'Toole se rappelle en Février avoir vu soulevée verticalement du fond du sous sol, une colonne d'acier. « Elle dégoulinait de métal fondu »**

Joe O'Toole, pompier du Bronx

- **Plus de 35 autres témoignages**

Le dernier feu ne fut éteint que le 19 Décembre 2001 – plus de trois mois après le 11/9

Points chauds dans les décombres: corrobore les témoignages de métal fondu en profondeur



Photogramme aerien de l'USGL
Températures de surface des points
chauds (16-9-2001):

C-D est le WTC1, ~ 1160°F ~ 630°C

A-B est le WTC7, ~ 1340°F ~ 730°C

F-G est le WTC-2, ~ 1377°F ~ 745°C

Métal fondu sous les tours et le WTC7

	°F	°C
Le plomb fond	621	327
Rouge pâle	930	500
Rouge sanguin	1075	580
Incendies du WTC	1200	650
L'aluminium fond	1221	660
Cerise moyen	1275	690
Cerise	1375	745
Cerise vif	1450	790
Saumon	1550	845
Orange sombre	1630	890
Oange	1725	840
Jaune citron	1830	1000
Jaune clair	1975	1080
Blanc	2200	1205
L'acier structurel fond	~2750	~1510
Le fer fond	2800	1538
Thermite (typique)	>4,500	>2500



- Ce métal orange n'est pas de l'aluminium (serait liquide à cette température)

- Ce métal est partiellement fondu

- Fumées blanches: Al_2O_3 de réaction de thermite ?

Et dans la rue...

“Des feux brûlaient et du métal fondu coulait dans les ruines empilées sous mes pieds »

- Sarah Atlas Penn Arts & Science, numéro d'été 2002

Métal fondu Jaune-blanc : de 1000 à plus de 1200°C

==> Feu d'hydrocarbures de $T \gg 1200^{\circ}\text{C}$ exclu !



© 2001 WABC-TV

9:53:51 a.m.

Métal fondu Jaune-blanc : de 1000 à plus de 1200°C

==> Feu d'hydrocarbures de T >> 1200°C exclu !



Métal fondu au WTC: haut contenu en fer



**L'aluminium
ne rouille pas**

**Bart Voorsanger, architecte étudiant les artefacts du 11/9,
découvre de nombreuses "météorites" de plusieurs tonnes de
béton compacté et métal précédemment fondu dans les
décombres du WTC**



Et pourtant le NIST nie catégoriquement l'existence de métal fondu



John Gross – Ingénieur en chef chargé du rapport du NIST répond à une question à propos du métal fondu: « Je ne connais absolument personne. Il n'y a pas de témoins visuels. Personne n'en a produit. »

**A un cours à l'univ du Texas / Austin sur
l'effondrement des tours jumelles**

Les extraordinaires feux du WTC

- Les feux étaient si forts que les lances devaient les arroser d'un jet d'eau presque constant. « vous ne pouvez pas imaginer quelle quantité d'eau a été envoyée la dedans, c'était comme si on devait y créer un lac géant »

Tom Manley de l'association de pompiers UFA

- La démolition du WTC par de la thermite expliquerait cela. La thermite apporte son propre oxygène et ne nécessite pas une source extérieure comme l'air. Elle ne peut donc être étouffée et peut s'allumer dans n'importe quel environnement, même sous l'eau, et ne peut être éteinte par l'eau qui se vaporise instantanément à son contact

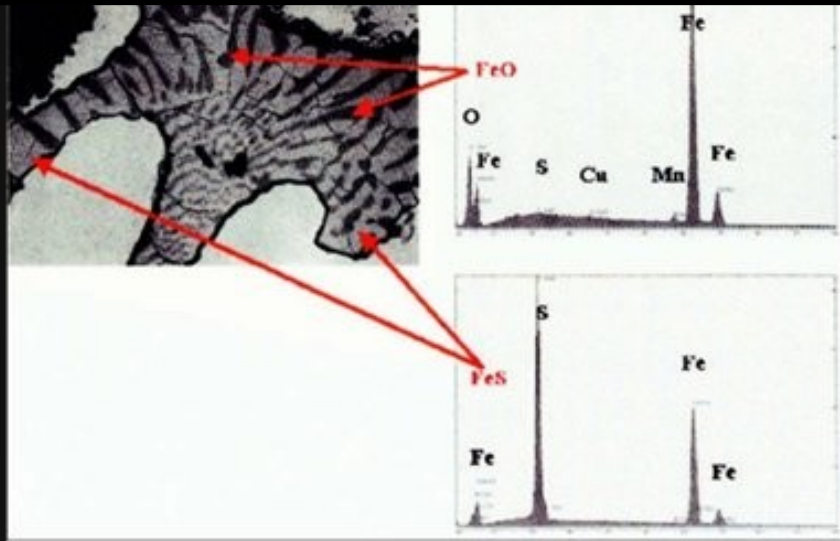
Thermite: un incendiaire utilisé par les militaires permet une découpe rapide de l'Acier



Produit du fer fondu à très haute température et
des fumées blanches d' Al_2O_3

La FEMA discute une mystérieuse oxydation et sulfuration de l'acier du WTC7

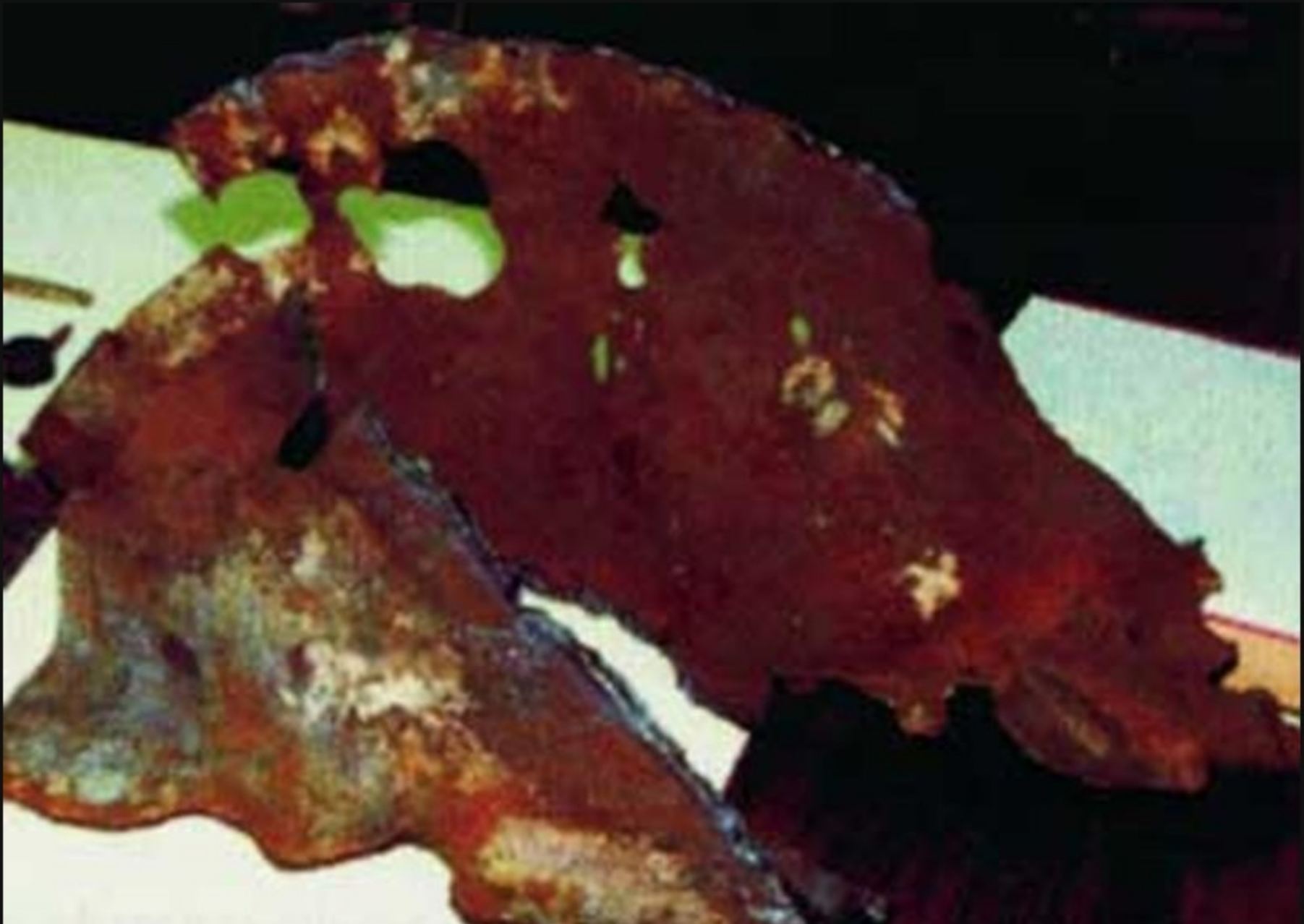
- “Preuve d'une sévère attaque corrosive à haute température de l'acier, incluant oxydation et sulfuration, entraînant une fusion intergranulaire directement visible dans la microstructure de surface. Pas de source identifiable pour le soufre. Pas de raie de calcium attendue si le soufre provenait du Gypse.
- NY times: “Peut être le plus profond mystère non élucidé par l'enquête” Pourtant ignoré par le NIST
- Le soufre est utilisé avec la thermite pour une découpe encore plus rapide de l'acier!



Acier du WTC - Métallurgie légale

Une colonne en acier de 5 cms d'épaisseur réduite à 2.5 cms. Ces bords ont été aiguisés comme des lames de rasoir. Des trous parfois larges comme une pièce de un dollar. Cette apparence a choqué tous les professeurs experts du feu.

Acier du WTC7 ou fromage suisse ?



==> Feu d'hydrocarbures de $T \gg 1500^{\circ}\text{C}$ exclu !

Analyse chimique de l'acier précédemment fondu

Dr. Steven Jones

Echantillon de métal fondu du WTC

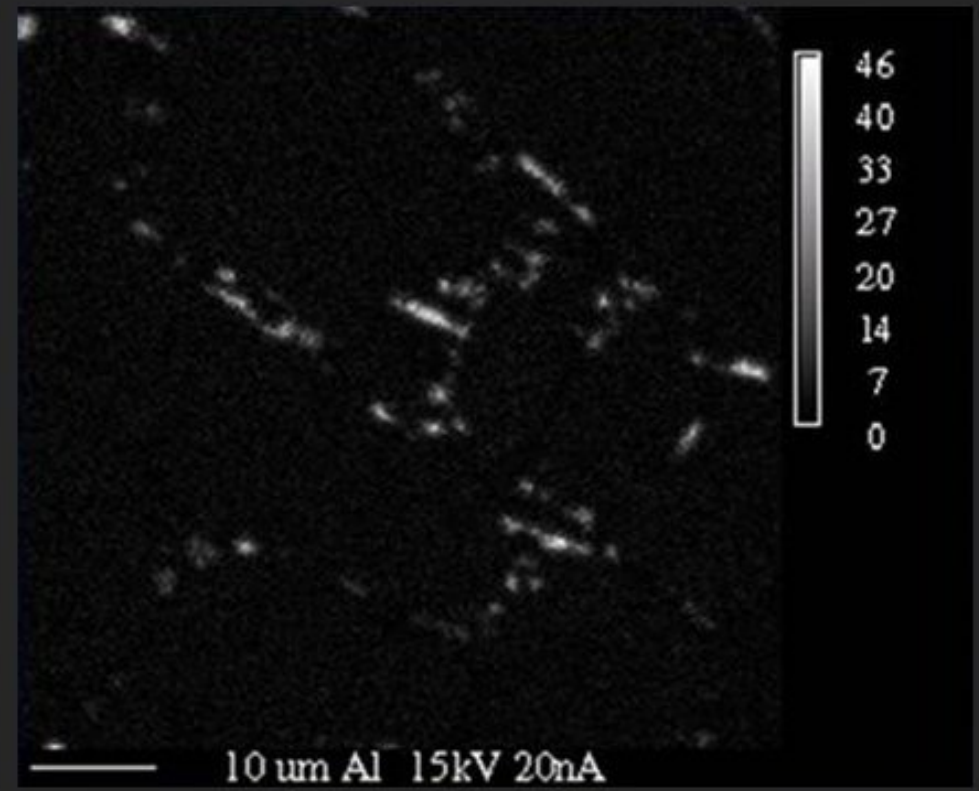
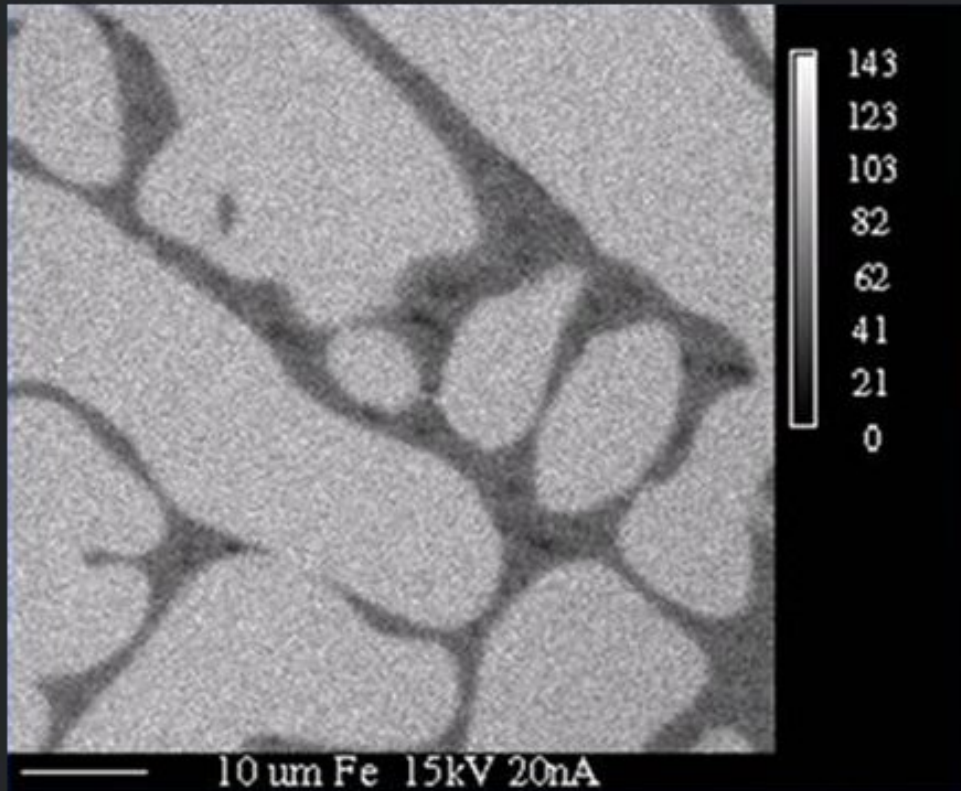


- Provenant d'un gros « météorite » de la tour Sud
- Envoyé à Steven Jones, physicien au BYU pour analyse

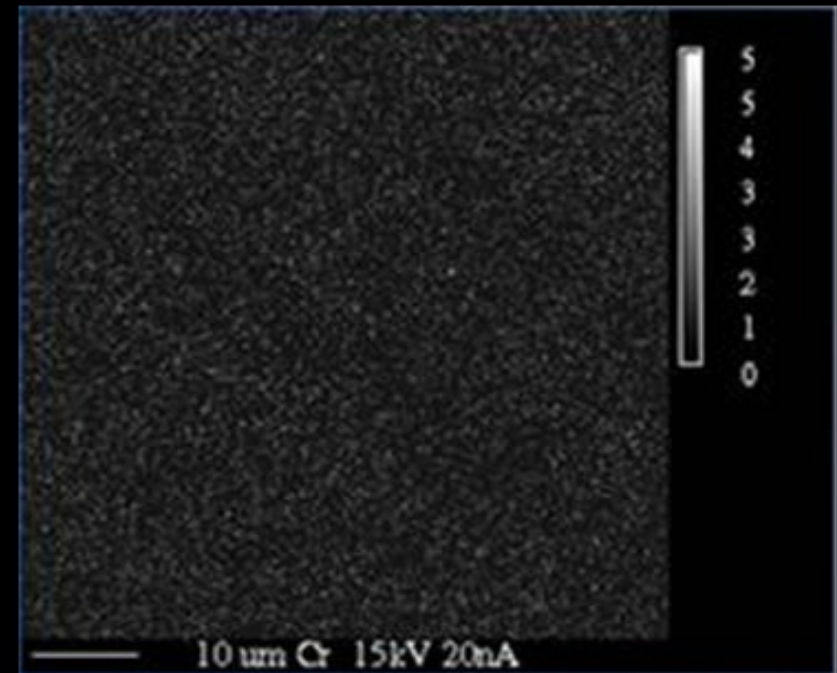
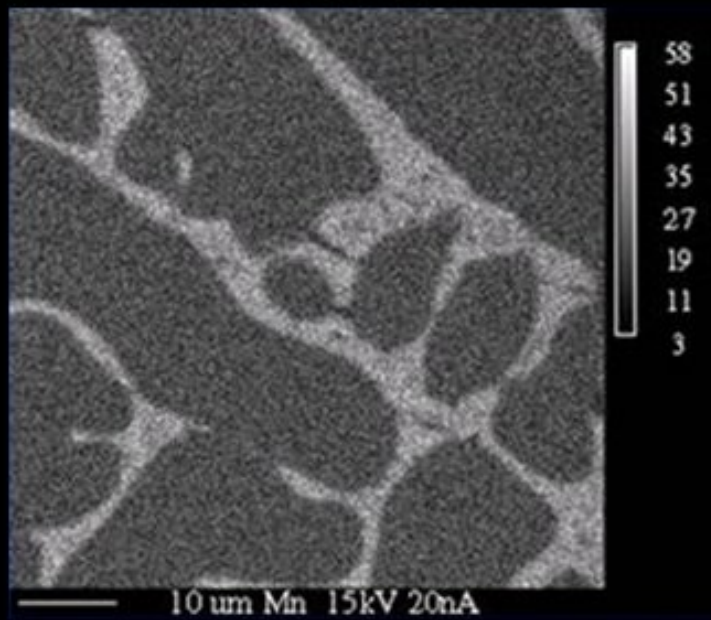
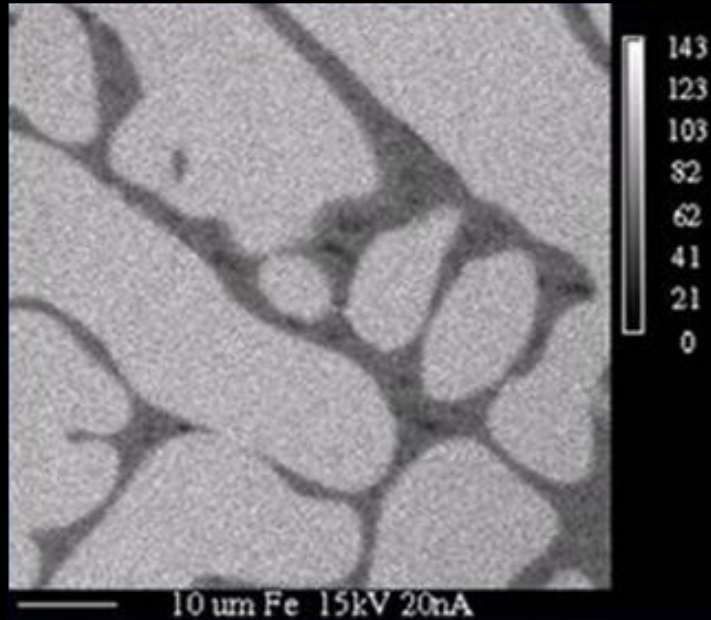
Le métal précédemment fondu est à prédominance de Fer.

On exclue donc l'Aluminium des avions.

Données de microscopie électronique (BYU, Juin 2006)



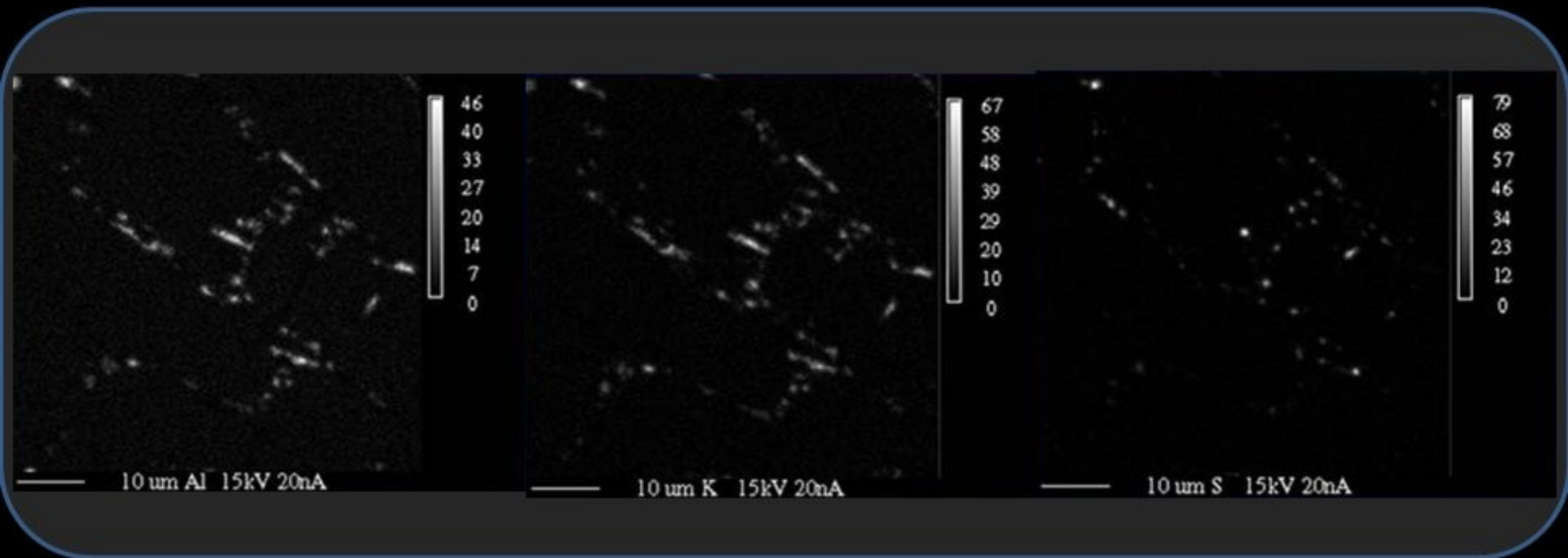
Le métal précédemment fondu contient très peu de chrome – mais beaucoup de Manganèse. On exclue donc l'acier structurel fondu comme composant principal.



Données de microscopie électronique (BYU, Juin 2006)

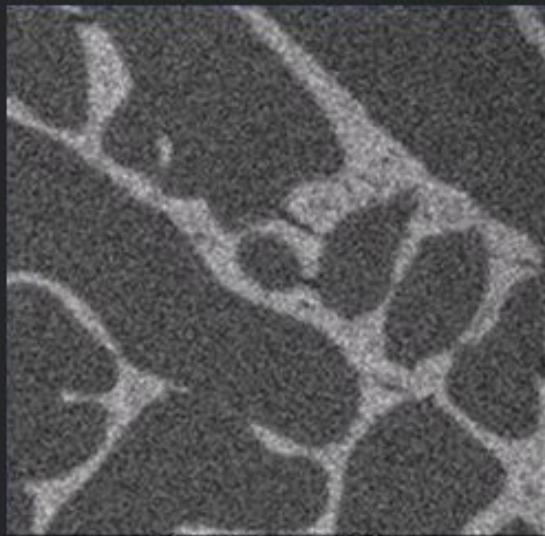
Le métal précédemment fondu a un faible taux d'Aluminium (Al) Soufre (S) et Potassium (K)

Données de microscopie électronique (BYU, Juin 2006)

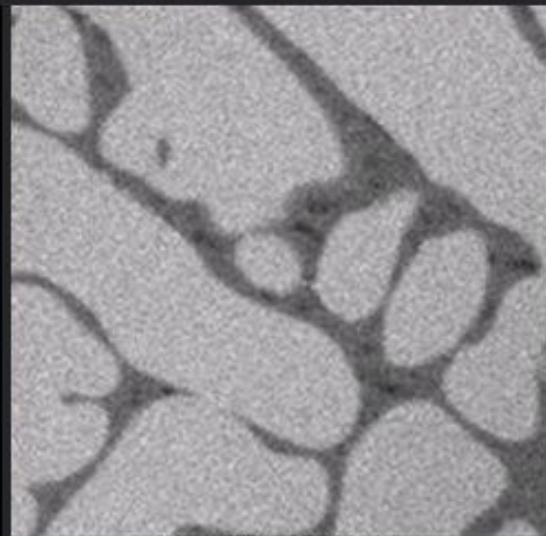


Le métal précédemment fondu contient du Manganèse et du Fluor en abondance.

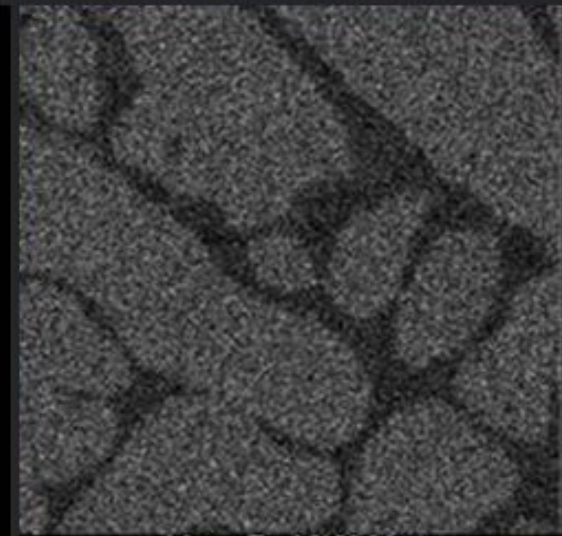
Données de microscopie électronique (BYU, Juin 2006)



10 μm Mn 15kV 20nA



10 μm Fe 15kV 20nA



10 μm F 15kV 20nA

La signature chimique de la thermite

- Le Fluor est présent dans un oxydant utilisé dans les charges de Thermite
- Le permanganate de Potassium (KmnO_4) est aussi communément employé en tant qu'oxydant dans la Thermite.
- Donc K, Mn, F sont souvent présents dans les résidus, et font partie de la “signature de la thermite”.

Source du second Echantillon: Le monument du 11/9



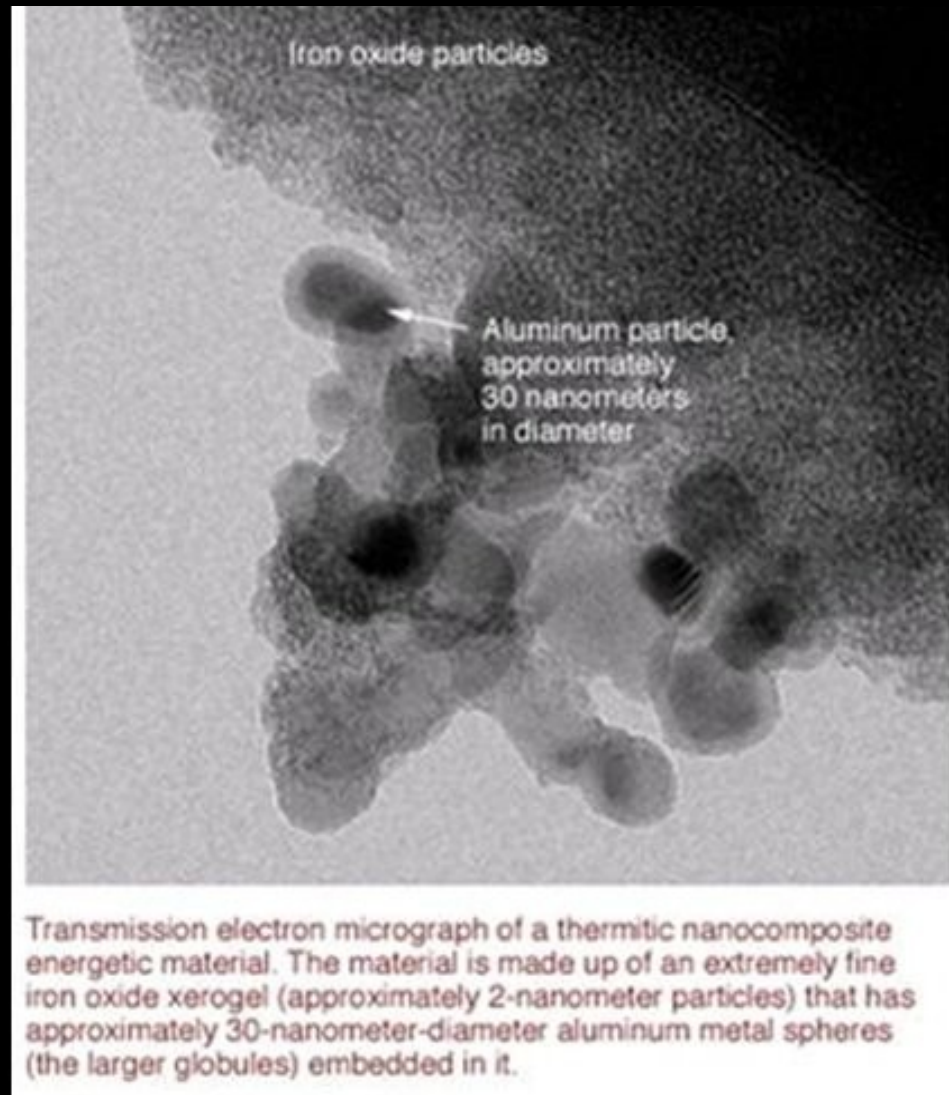
Echantillons du métal précédemment fondu accroché à l'acier du WTC sur le monument



L'analyse par
fluorescence X
des échantillons
a révélé Fe, S, K, Mn
abondants et Ca

Gel-explosifs: petites particules d'Aluminium mélangées à de l'oxyde de fer dans un sol-gel: “Haute densité d'énergie et extrêmement puissant” et

“peut être moulé”



Mais cette super-thermite est 10x moins puissante que les explosifs habituels de démolition contrôlée comme le RDX.

Plus adaptée à la découpe rapide (explosive) des colonnes d'Acier.

<http://www.llnl.gov/str/RSimpson.html> (Livermore Nat'l Lab, 2000)

<http://en.wikipedia.org/wiki/Aerogel>

Voilà ce que l'on attend d'une découpe de l'acier à la thermit

(Le feu ne produit pas cela sur de l'acier)



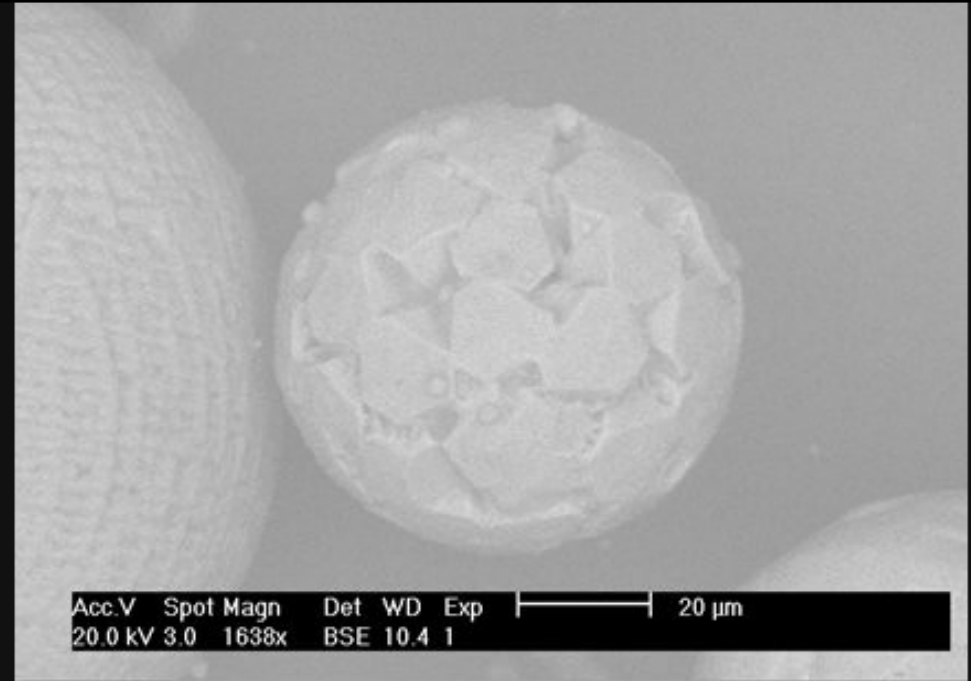
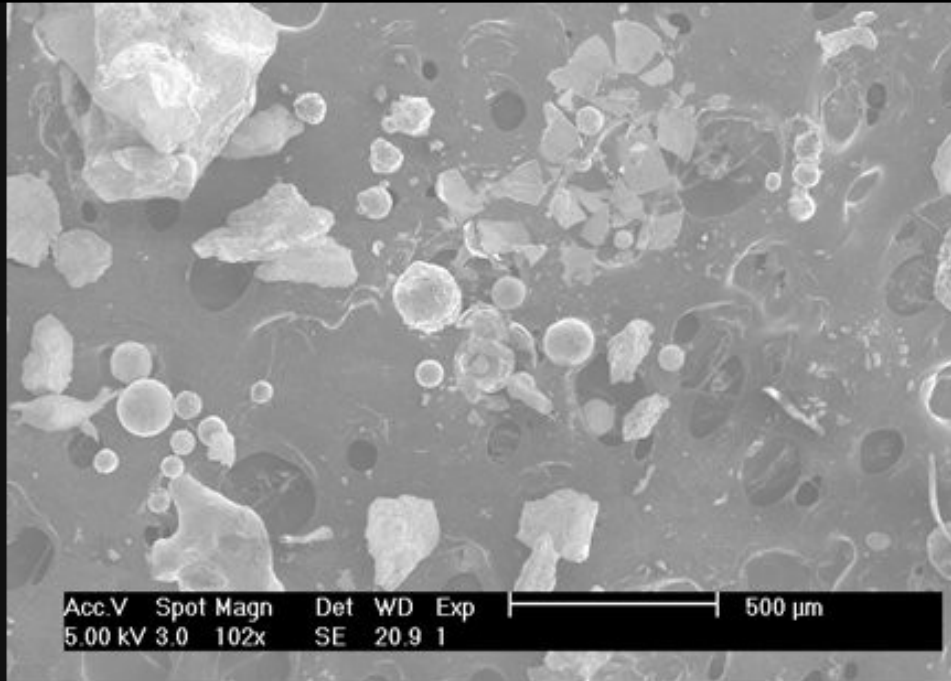
Du parc à la mémoire du 11/9

Découverte à l'analyse de poussière du WTC

- Une molécule décrite par Eric Swartz de l'EPA (Agence de Protection de l'Environnement) était présente à des niveaux “qui éclipsaient tous les autres”: le 1,3-diphénylpropane, résidu révélateur du sol-gel contenant la thermite. « Nous ne l'avons jamais observé dans aucun autre échantillon » déclare Swartz.

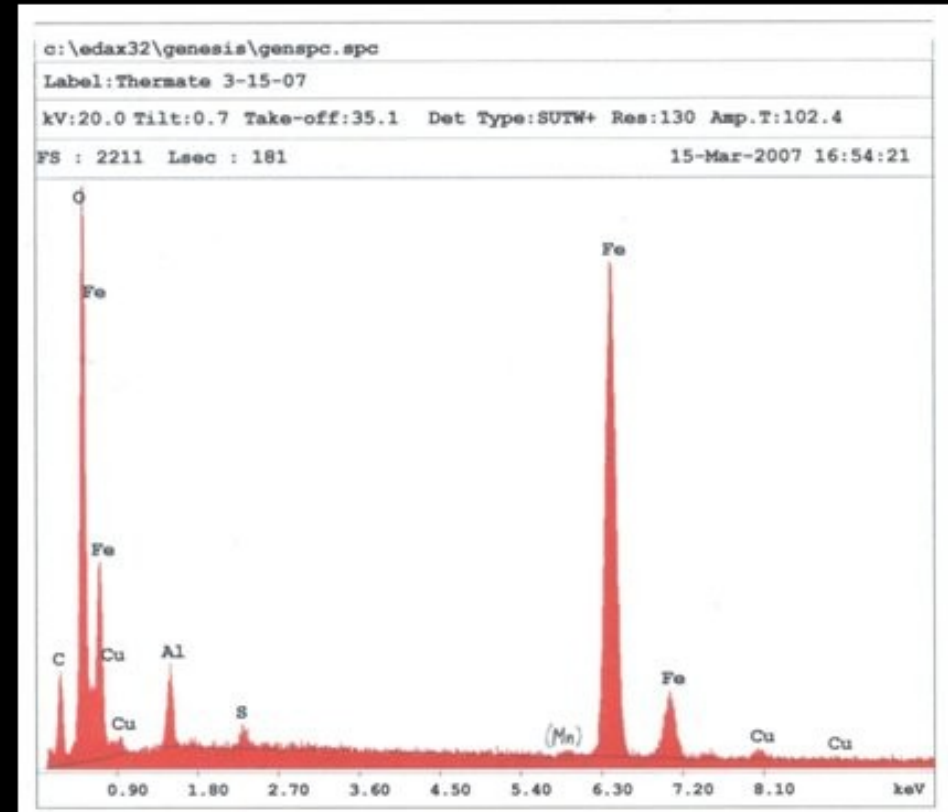
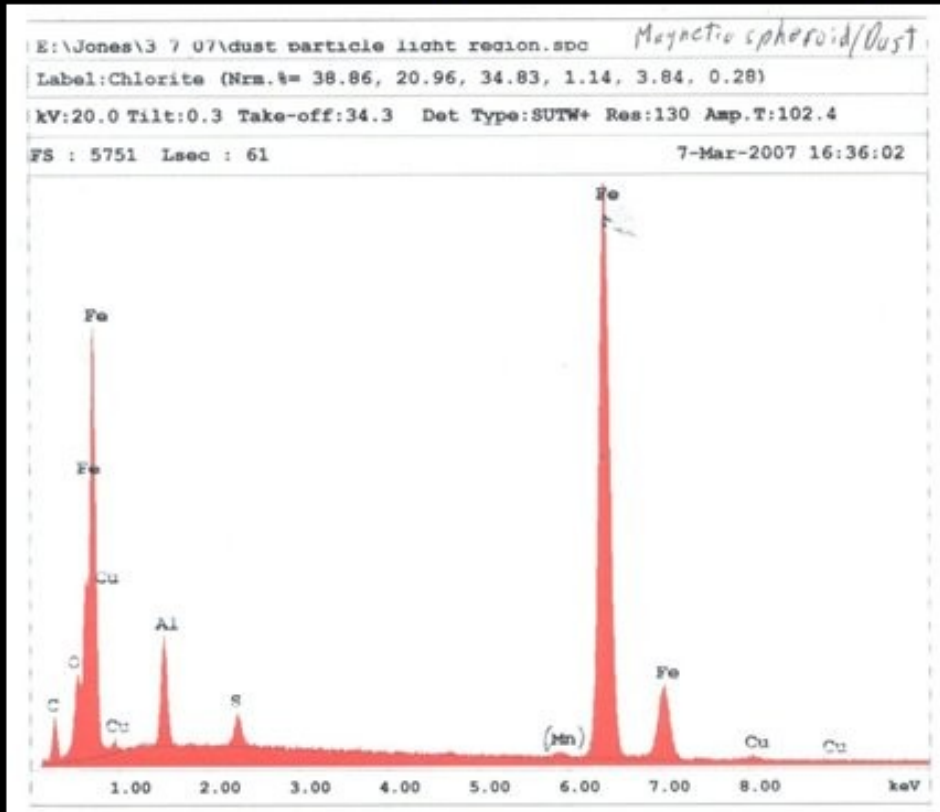
http://oaspub.epa.gov/eims/xmlreport.display?deid=62021&z_c hk=65088

Sphérules riches en fer trouvées dans la poussière du WTC- Par Prof Steven Jones



- La présence de microsphères métalliques implique que ces métaux ont été fondus, la tension de surface produisant la forme grossièrement sphérique des gouttelettes
- Jones estime à dix tonnes la quantité totale de fer fondu produite à partir de l'analyse chimique et de la quantité de poussière

La preuve définitive: les Microsphères portent la signature de Thermate!



Micro-sphères: contiennent les mêmes constituants chimiques avec pratiquement les mêmes pourcentages: Fer, Aluminum, Soufre, etc.

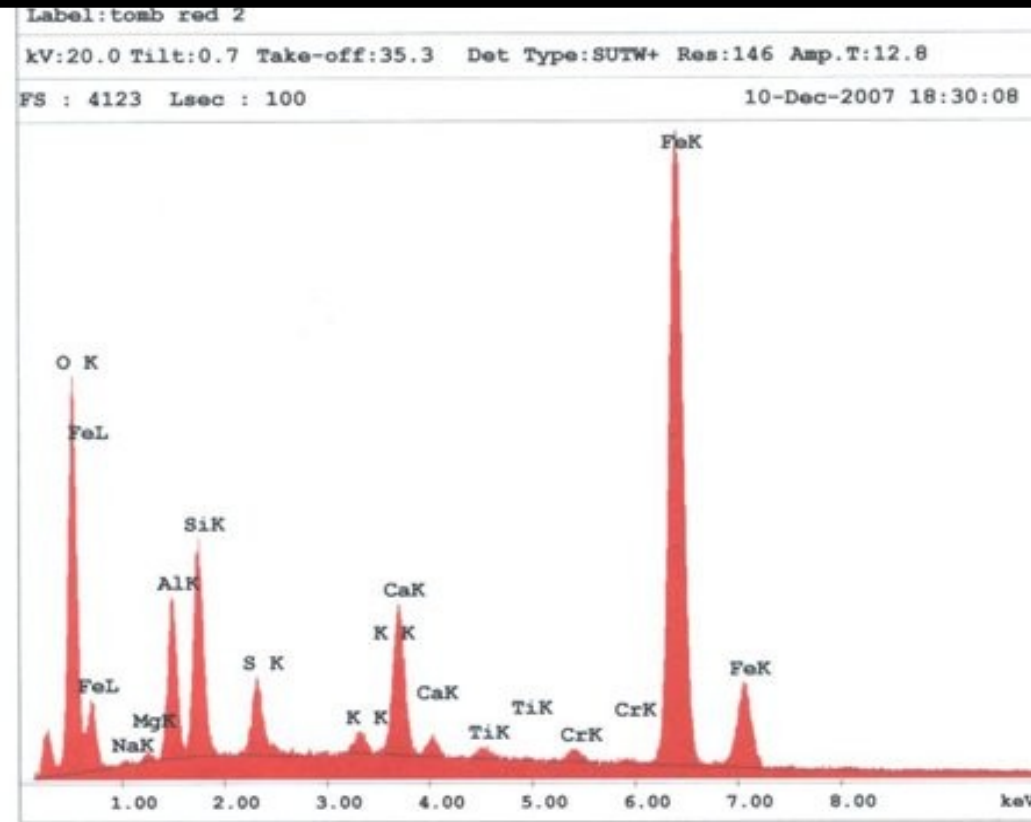
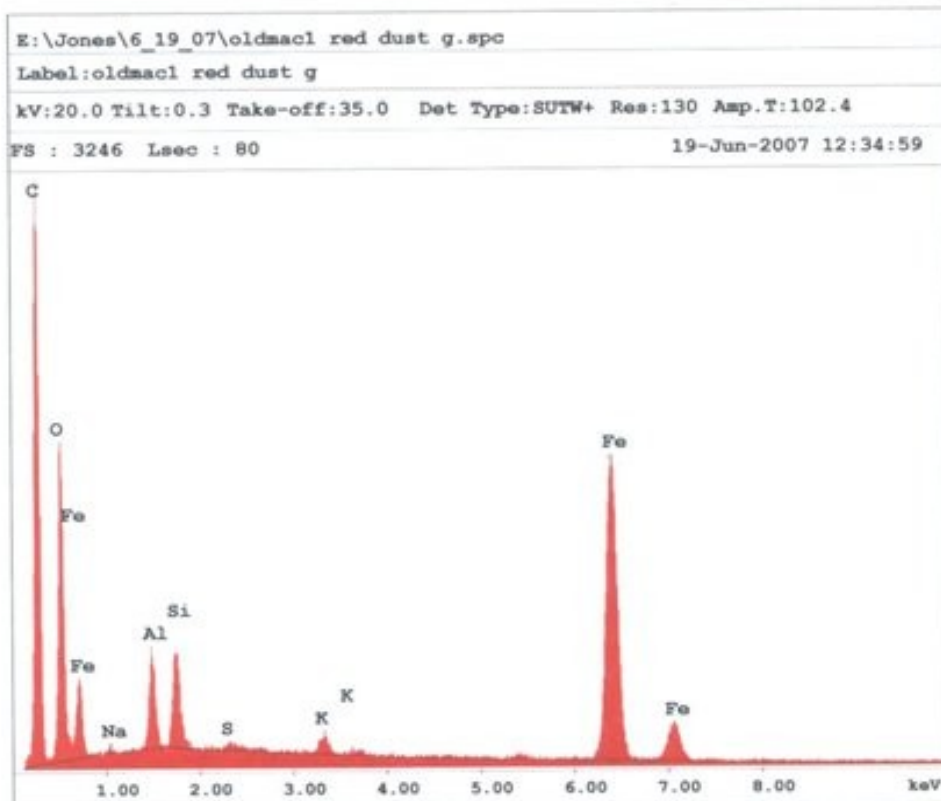
Echantillon de thermate: signature X-ESD

De nombreux “chips” rouges dans la poussière du WTC (4 échantillons)



- Peinture ?
- Une face rouge, une face grise
- Attirés par un aimant

“chips” rouges, Liberty Apt (Echantillon 1), Pont de Brooklyn (Echantillon 4) Fe-O-(K)-Al-Si



Spectres varient peu d'un échantillon à l'autre. Spectres collent avec celui de la thermitte. Chips rouge : de la thermitte non brûlée !?

EDAX ZAF Quantification (Standardless)

Element Normalized

SEC Table : User c:\edax32\eds\genuser.sec

Element	Wt %	At %	K-Ratio	Z	A	F
O K	21.63	44.04	0.0763	1.1002	0.3198	1.0020
NaK	0.24	0.34	0.0005	1.0291	0.1972	1.0010
MgK	0.41	0.55	0.0013	1.0547	0.2915	1.0019
AlK	5.79	6.99	0.0243	1.0235	0.4097	1.0025
SiK	6.65	7.71	0.0355	1.0530	0.5051	1.0020
S K	2.10	2.13	0.0154	1.0495	0.6932	1.0049
K K	0.65	0.54	0.0060	1.0049	0.8889	1.0239
CaK	4.99	4.06	0.0487	1.0278	0.9231	1.0278
TiK	0.51	0.35	0.0049	0.9390	0.9532	1.0665
CrK	0.71	0.44	0.0075	0.9366	0.9804	1.1574
FeK	56.31	32.85	0.5245	0.9373	0.9937	1.0000
Total	100.00	100.00				

Corrosion par de la Thermate pulvérisée ?



Preuve de corrosion à haute température de 1000 véhicules par le dépôt du nuage corrosif près du WTC

Conclusion des expériences

1. **Dr Jones et 2 autres physiciens et un geologues** ont conduit les expériences suivantes sur des échantillons de résidus du WTC
 1. “Energy Dispersive” Spectroscopie (EDS)
 2. Fluorescence X (XRF)
 3. Analyse par microscopie électronique
2. Ils identifient le **fer** comme élément prédominant (avec très peu de chrome), ainsi que le **fluor** et le **Manganese. Aluminium** et **soufre** sont aussi présents (attendus de réactions de thermate). Résultats confirmés par études de l'EPA
3. **1,3 Diphenylpropane** a été observé dans la poussière par l'EPA

Les résultats couplés aux preuves visuelles sur la scène telles que l'écoulement du métal liquide chauffé au jaune, fournissent la preuve convainquante que des composés de réaction de thermite ont été utilisés, signifiant que de la thermite a été délibérément placée à la fois dans les tours du WTC et le WTC7.



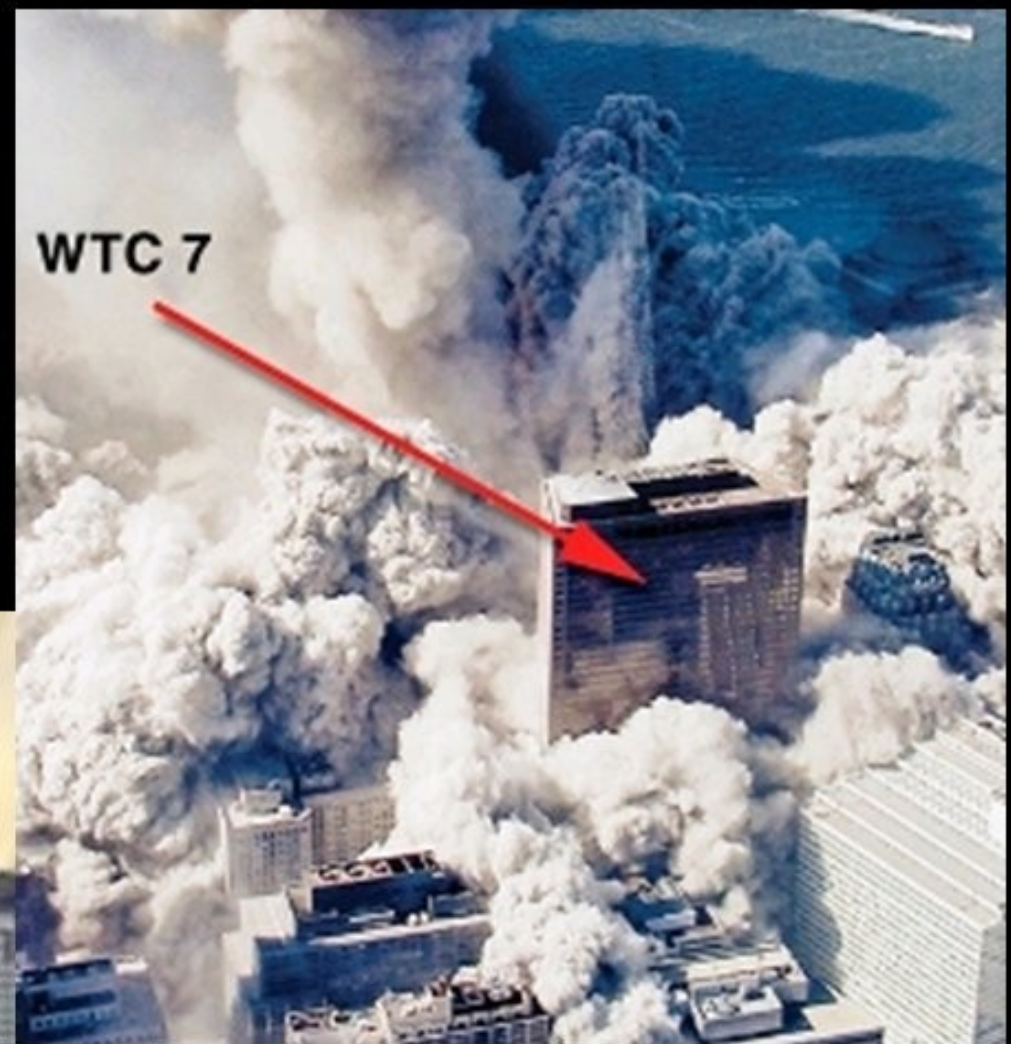
Pulvérisation du béton



Un aspect saisissant de la destruction des tours jumelles a été la pulvérisation de l'essentiel du béton en gravier et poussière avant qu'il ne touche le sol comme en témoignent les vastes nuages explosifs en choux fleur de béton désintégré.

Pratiquement aucun gros morceau de béton n'a été trouvé à Ground Zéro, seulement de l'acier tordu.

- Particules de poussière de 10 mm à 100 microns (épaisseur d'un cheveu)
- Dépôt sur 20cm sur toute la partie basse de NY
- 90000 tonnes de béton "manquant" de chaque building





- Où est le béton ?
Réponse:il a été réduit en poudre
- Où sont les “Piles d'étages”?
(planchers de béton et d'acier)

Que de l'acier en morceaux

11/9/01 Une rue typique de Manhattan downtown



20cm d'épaisseur de poussière en moyenne. Les 30cm de bordure de trottoir sont presque comblés.

**Puis comme une coulée pyroclastique,
le mur de nuages de béton a traversé le fleuve**





Le taux d'expansion d'un nuage de poussières se calcule

- L'énergie d'expansion du nuage de poussière excède largement la source d'énergie gravitationnelle
- Le nuage de poussière s'est dilaté de près de 5 fois le volume du bâtiment en 30 secondes
- De l'énergie calorifique est nécessaire pour produire l'expansion par vaporisation de vapeur d'eau.
- La chaleur nécessaire est plus de 10x supérieure à l'énergie potentielle gravitationnelle disponible **(110000 KWH)**









Pulvérisation de victimes du WTC

- **Des 2749 victimes, plus de 1151 victimes ne purent être identifiées**
- **Au total près de 20000 fragments de corps ont été trouvés**
 - **Plus de 6000 suffisamment petits pour entrer dans un tube à essai**
(700 fragments d'os sur le toit de la Deutsche Bank à 150m !)

Le feu et l'effondrement gravitationnel auraient ils pu provoquer une telle pulvérisation des corps ?

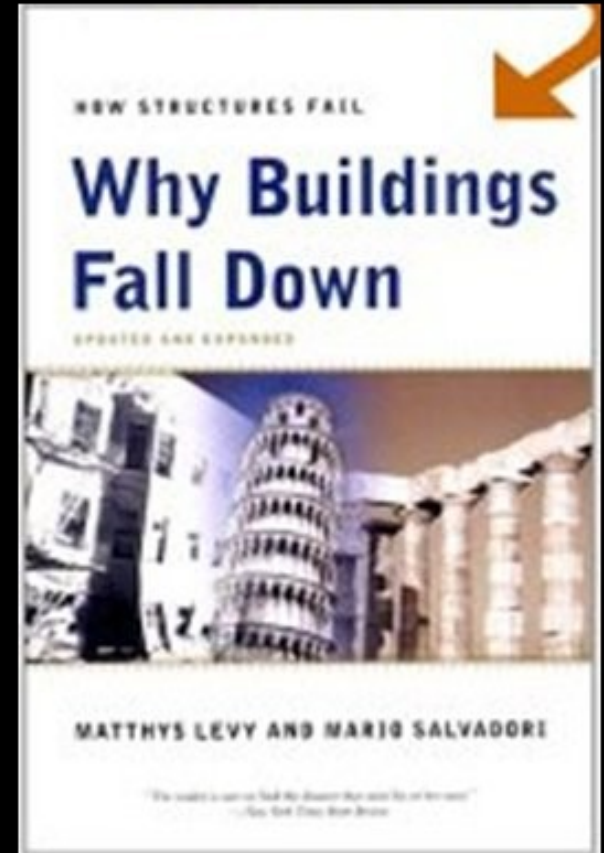
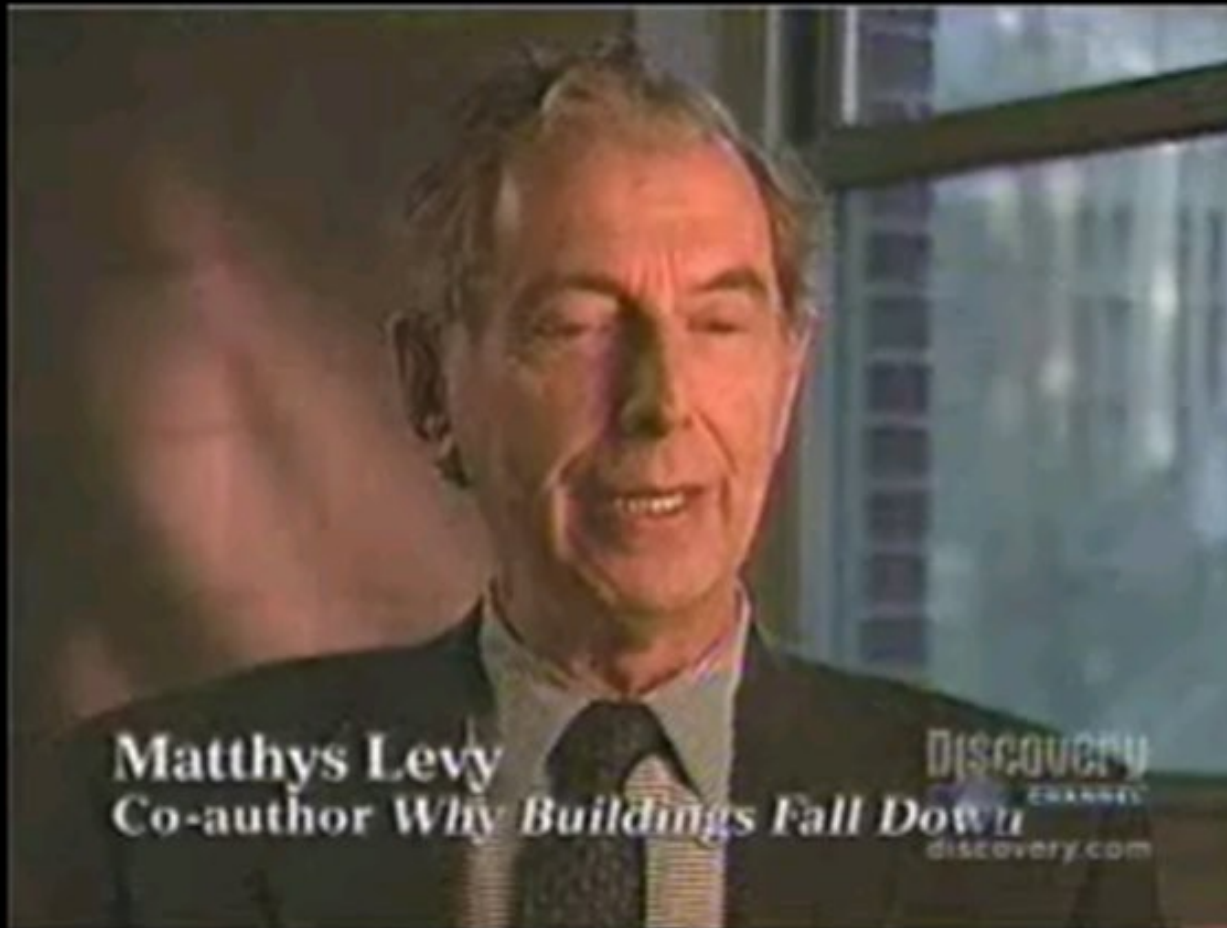
Destruction rapide et efficace des preuves

Jusqu'à 800 camions par jour n'ont laissé que 250 morceaux d'acier de la scène du crime – la nettoyant efficacement. Le reste fut expédié en Asie pour y être recyclé.

L'accès à ground Zéro a été bouclé. Un système GPS a été mis en place pour contrôler les déplacements des camions. De nombreuses photos et vidéos ont été détruites ou confisquées.



Membre de l'équipe d'étude de la FEMA & Expert en Génie civil



“Ca ressemble à de la démolition contrôlée”, déclaration contredisant sa propre étude, en tant que membre de l'équipe de la FEMA

L'ancien chef de la division des sciences du feu du NIST appelle à une évaluation indépendante de l'enquête sur le WTC

22 Aout, 2007

**« Dr Quintiere remet en question les enquêtes sur le
WTC », à la conférence de 2007 World Fire Safety.
« J'aimerais qu'il y ait une évaluation par les pairs
de tout cela »**



Le Maire de N.Y. City Rudolph Giuliani

ABC News 12:01pm 11/9/2001



- Le Maire Giuliani déclare avoir été averti que la tour du WTC allait s'effondrer!!

- Par qui?, 300 pompiers ne l'ont pas été.

- Aucun bâtiment à structure d'acier ne s'est jamais effondré à cause du feu avant le 11/9, alors comment a t'on pu savoir que le WTC allait exploser ?

Deux témoignages désignent l'OEM (Bureau de gestion des situations d'urgence) comme source de l'avertissement.

Nous sommes confrontés à une situation difficile

Demander une nouvelle enquête

S'Informer

Informers les autres

**Dépasser nos peurs,
incrédulité, a priori**

**Réaction rationnelle basée sur
des données scientifiques**

Motivation, Action

**Evitez le débat, retournez vous couchez,
devenez une partie du problème**

Réactions de défense et Techniques d'évitement

1. "Notre gouvernement ne nous ferait pas cela!"
2. "J'en aurais déjà entendu parler!"
"Ca ne pourrait pas rester secret"
3. "Je ne suis pas expert en démolition contrôlée"
4. "C'est trop horrible. Je ne veux pas y penser"

Paralysie, absence d'action

**Notre vision
du monde**

**Démolition
contrôlée**



11/9: Il n'y a pas que les buildings

Où que l'on regarde dans l'histoire officielle, des failles énormes

- Vols: Aucun avertissement oral ni code de détournement transmis par les pilotes**
- Pirates de l'air: pas sur les listes de vol, certains encore en vie**
- NORAD: pas d'intervention pendant 1h1/2 bien qu'il s'agisse d'une opération de routine exécutée en beaucoup moins que 20' , près de 100 fois/ an**
- Violation par les Services Secrets du Protocole de sécurité du président Bush**
- Obstruction de la Justice par le FBI, Dénonciations**
- Millions de bénéfice sur les actions des compagnies aériennes : délits d'initiés**
- Commission sur le 11/9 de P Zelikow accordée après 441 jours**

11/9: Il n'y a pas que les buildings

Où que l'on regarde dans l'histoire officielle, des failles énormes

- **Commission sur le 11/9: mensonges et dissimulation, échec à répondre aux questions posées par les familles des victimes**
- **Financement du terrorisme (lien avec le gouvernement Pakistanais, allié des USA)**
- **Vente d'armes (guerre), Pétrole (Irak), Héroïne (Afghanistan), Assurance (WTC) et Scandale financier (Enron): des profits colossaux !**
- **“La reconstruction de l'appareil militaire US sera lente à moins d'un événement désastreux catalyseur tel qu'un nouveau Pearl Harbor”** 9/2000, faucons néoconservateurs
- **Pentagone: manoeuvre incroyable pour un débutant, défenses sol/air inactivées**
- **Crash de UA93 en Pensylvannie: un trou vide et des km² de débris**

Qu'est il advenu de nos Medias ?

Armes de Tromperie Massive



« La CIA possède tout ce qui a une quelconque importance dans les Principaux Medias. »
- William Colby, ancien directeur de la CIA

Inhibiteurs de pensée, propagande et guerre de l'information



- Les médias dominants relaient la propagande gouvernementale d'une guerre mondiale contre le terrorisme et pour la démocratie.
- Ils utilisent des inhibiteurs de pensée comme l'étiquette de « théoricien de la conspiration » = DP3AS: Délire Paranoïaque Anti Américain et Anti Sémite.
- Sur Internet une guerre de l'information est en cours. www.ae911truth.info. Objectifs: tromper, faire diversion et entretenir la confusion.

Avec la liberté vient la responsabilité

- Le 11/9 est le plus important événement de l'histoire de l'Amérique depuis le 7 Dec 1941, l'attaque de Pearl Harbor par les forces Japonaises. L'impact du 11/9 sur l'Amérique et le reste du monde ne peut être surestimé.**
- Les horribles actes du 11/9 et les événements qui y ont conduit méritent une enquête minutieuse, indépendante et irréprochable.**

7 ans plus tard et demain ?

Que nous réservent ceux qui ont assassiné de sang froid 3000 de leurs compatriotes ?

- Le Patriot Act : une étape vers la loi Marsiale ?**
- L'arme nucléaire tactique contre l'Iran ?**
- Un autre 11/9 ?**

Suivez les actualités sur Reopen911.news et parlez en !

Faire éclater le scandale du 11/9: espoir du plus extraordinaire levier pour enrayer la machine infernale de l'injustice et de l'horreur mondialisées.